

**Hewlett Packard
Enterprise**



FAQ Otorgamiento de licencias ROK de HPE

**Server
Options**

ROK

FAQ sobre el otorgamiento de licencias para productos HPE ROK para servidores HPE ProLiant

Índice

Otorgamiento de licencia	1
Diferencias entre tipos de licencia	5
Tengo una licencia OEM — ahora necesito saber	6
Activación	8
Soporte	15
Microsoft Software Assurance	17
Derechos de cambio a una versión anterior	17
Derechos de actualización	20
Virtualización y licencias HPE ROK	21
Standard Edition para Windows Server 2012 y Windows Server 2012 R2	23
Datacenter Edition para Windows Server 2012 y Windows Server 2012 R2	25
Windows Server 2008 R2 Datacenter Edition	25
Server Manager en Windows Server 2012 y Windows Server 2012 R2	26
Licencias de acceso de cliente	26
CALs de los Servicios de Escritorio remoto	29
Información para distribuidores	32
Referencias	33

Bienvenido al documento FAQ de HPE sobre los productos para el sistema operativo Windows® Server ROK y las soluciones para aplicaciones Microsoft® HPE ROK en servidores HPE ProLiant. Esta guía responde a muchas de las preguntas que nuestros clientes se plantean acerca de las licencias de los productos Windows Server instalados en sus servidores HPE ProLiant. La mayoría de las preguntas que nos encontramos se centran en tres categorías generales; productos, activación y soporte, que hemos usado como la estructura de este documento.



Revisaremos el otorgamiento de licencias básico de Windows Server y las diferencias entre los tipos de licencia. Además, se tratan los siguientes temas:

- Las preguntas de los clientes se centran en "Tengo una licencia HPE ROK — ahora necesito saber..."
- Activación y soporte
- Microsoft Software Assurance, derechos de cambios a versión anterior y virtualización con acuerdos de licencia HPE ROK
- Preguntas sobre productos específicos para Active Product Families
- Licencias de acceso de cliente (CAL) y CALs de Remote Desktop Services (RDS)
- Preguntas de los revendedores

Otorgamiento de licencia

1. ¿Qué tipos de licencias de Windows Server existen?

En general, las licencias de software de Microsoft Server se clasifican en tres categorías: licencias de volumen, licencias HPE ROK y licencias al detalle. Las licencias al detalle se venden generalmente pre-empaquetadas en una caja, pueden ser las más caras y completas, y los clientes son por lo general usuarios domésticos o pequeñas empresas. Las licencias HPE ROK están disponibles en HPE cuando se compra un equipo nuevo, y se caracterizan por ofrecer el mejor precio. El Servicio de soporte de HPE está disponible para la licencia HPE ROK. Las licencias por volumen de Microsoft están disponibles en los distribuidores de licencias de Microsoft, incluidas las Licencias y soluciones de gestión de Software (SLMS) HPE en muchos países. Las licencias de volumen suelen costar más que las licencias HPE ROK, pero se pueden comprar por separado respecto al hardware, y ofrecen una flexibilidad adicional para aquellas empresas de mayor tamaño con requisitos de TI más complejos. El resto de esta sección de Preguntas más frecuentes se centra en las licencias ROK de HPE. Para más información acerca de las licencias de volumen o al detalle de Microsoft, consultar www.microsoft.com/licensing

2. ¿Qué tipos de licencias de Windows Server ofrece HPE?

La siguiente tabla incluye un breve resumen comparativo de los tipos de licencias de Microsoft Server que HPE ofrece.

Opciones de licencia Microsoft	De una fábrica de HPE (pre-instalada y no pre-instalada) (ROK)	De un distribuidor autorizado de HPE y un HPE Reseller Option Kit (ROK)
¿Quién puede comprar?	Usuario final o distribuidor	Sólo distribuidores
Términos y restricciones	La licencia HPE ROK sólo puede ser comercializada y vendida a un usuario final junto con un nuevo servidor HPE ProLiant. El usuario final no podrá traspasar las licencias ROK del servidor (salvo que se obtenga Microsoft Software Assurance). Tenga en cuenta que una licencia ROK de HPE está protegida por los mismos términos de garantía o de servicio de HPE que cubren el servidor HPE ProLiant que se acompaña.	
¿Microsoft Software Assurance está disponible?	Disponible; debe adquirirse por separado a un revendedor autorizado de licencias de Microsoft (por ejemplo HPE SLMS) en un plazo de 90 días desde la compra de la licencia inicial. Es importante destacar que sólo las licencias para la versión más reciente de un producto son elegibles para Software Assurance.	

3. ¿Qué productos con licencia Windows Server ROK ofrece HPE?

HPE ofrece licencias HPE ROK para los productos Windows Server siguientes:
Sistemas operativos

- Windows Server 2012 R2 Foundation, Essentials, Standard, y Datacenter Editions
hp.com/go/ws2012R2

- Windows Server 2012 Foundation, ediciones Essentials, Standard, y Datacenter:
hp.com/go/ws2012

- "Licencias adicionales" para Windows Server 2012 Standard—Cada licencia ROK de HPE para Windows Server 2012 Standard y Windows Server 2012 R2 Standard admite hasta 2 procesadores físicos y hasta 2 máquinas virtuales (VMs) Windows Server simultáneas. Las "Licencias adicionales" se pueden añadir a un servidor para admitir más procesadores y/o más máquinas virtuales simultáneas. Las Licencias adicionales de Windows Server 2012 Standard aplican para Windows Server 2012 R2 Standard.

- "Licencias adicionales" para Windows Server 2012 Datacenter—Cada licencia ROK de HPE para Windows Server 2012 Datacenter y Windows Server 2012 R2 Datacenter admite hasta 2 procesadores físicos y un número ilimitado de máquinas virtuales (VMs) Windows Server simultáneas. Las "Licencias adicionales" se pueden añadir a un servidor para admitir más procesadores. Las Licencias adicionales de Windows Server 2012 Datacenter aplican para Windows Server 2012 R2 Datacenter.

- Windows Server 2008 R2 Foundation, ediciones Standard, Enterprise y Datacenter:
hp.com/go/ws08r2

Licencias de acceso de cliente (CALs)

- CALs de Windows Small Business Server 2011 (Microsoft anunció que las ventas del sistema operativo terminan el 31 de diciembre de 2013)
- CALs de Windows Server 2012 (que también funciona con Windows Server 2012 R2, Windows Server 2008 R2, y Windows Server 2008)
- CALs de RDS para Windows Server 2012 (que también funciona con Windows Server 2012 R2)
- CALs de RDS para Windows Server 2008 (que también funciona con Windows Server 2008 R2)

4. ¿Cuántas CALs se incluyen en cada licencia HPE ROK Windows Server?

Desglose de CALs por tipo de licencia:

- Windows Server 2012 R2 Foundation, Windows Server 2012 Foundation, y Windows Server 2008 R2 Foundation admiten hasta 15 usuarios, y no requieren CALs de Windows Server.
- Windows Server 2012 R2 Essentials y Windows Server 2012 Essentials admiten hasta 25 usuarios, y no requieren CALs de Windows Server.
- Windows Server 2012 R2 y Windows Server 2012 Standard y Datacenter Editions no incluyen CALs. Las CALs de Windows Server 2012 están disponibles por separado y se requieren para cada usuario o dispositivo que acceda a Windows Server 2012 R2 o una versión anterior.
- Windows Server 2008 R2 Standard Edition incluye cinco CALs de Windows Server 2008. Las CALs de Windows Server 2012 (que también funciona con Windows Server 2008 R2) están disponibles por separado.
- Windows Server 2008 R2 Enterprise Edition incluye 10 o 25 CALs de Windows Server 2008, dependiendo del kit. Busque "10 CAL" o "25 CAL" en la descripción. Las CALs adicionales de Windows Server 2012 están disponibles por separado.
- Windows Server 2008 R2 Datacenter Edition no incluye CALs. Las CALs de Windows Server 2012 están disponibles por separado.
- Las ventas de Windows Small Business Server 2011 Standard y Premium Add-on terminan el 31 de diciembre de 2013. Sólo las CALs de Small Business Server 2011 están en HPE.

5. ¿Todas las licencias de Microsoft incluyen un certificado de autenticidad (COA)?

Sólo los tipos de licencia al por menor HPE ROK y Microsoft (Full Packaged Product [FPP]) incluyen un COA. Los COAs de las licencias no están colocados sobre el hardware; están colocados sobre una tarjeta o sobre el embalaje físico. Los COAs HPE ROK para el sistema operativo deben fijarse

al servidor. Los COAs HPE ROK para las CALs se adjuntan a la tarjeta.

Para ubicar el COA de sistema operativo HPE ROK, mire en los lugares siguientes: para los servidores HPE ProLiant ML (torre), el COA está fijado al panel frontal; para los servidores HPE

ProLiant BL (BladeSystem), el COA está en la parte superior del blade (deberá extraer el blade para ver la etiqueta del COA); para los modelos HPE ProLiant DL (bastidor) y SL (escalabilidad horizontal), la etiqueta del COA se encuentra en el lateral del servidor, y debe extraer el servidor del bastidor para ver el COA.

Si ha recibido el sistema operativo HPE ROK de un distribuidor, el COA debería haber sido colocado en un nuevo servidor por el distribuidor. Los COAs HPE ROK están ligados al hardware con el que se adquirieron y no se pueden transferir a otro sistema a menos que compre Microsoft Software Assurance para la licencia HPE ROK, en cuyo caso tiene los mismos derechos de reasignación que se aplican a una licencia por volumen de Microsoft para el producto.

Tenga en cuenta que un sistema operativo HPE ROK es considerado como parte del nuevo servidor en el que se entrega, por lo que está cubierto por la garantía de HPE que sea aplicable al nuevo servidor.

6. ¿Qué incluye exactamente cada uno de estos kits para cada tipo de licencia?

Windows Server 2012 R2 Foundation, edición Essentials, Standard, o Datacenter

- 1 COA (que debería fijarse en el servidor) con 1 clave de producto de 25 dígitos ("5x5") para "activar" la instalación del sistema operativo
- 1 DVD x64 marca HPE (negro y blanco)

Windows Server 2012 Foundation Edition

- 1 COA (que debería fijarse en el servidor) con 1 clave de producto de 25 dígitos ("5x5") para "activar" la instalación del sistema operativo
- 1 DVD x64 marca HPE (negro y blanco)

Windows Server 2012 Essentials Edition

- 1 COA (que debería fijarse en el servidor)

con 1 clave de producto

- 1 DVD x64 marca HPE (negro y blanco)

Windows Server 2012 Standard Edition

- 1 COA (que debería fijarse en el servidor) con 1 clave de producto
- 1 DVD x64 marca HPE (negro y blanco)

Windows Server 2012 Datacenter Edition

- 1 COA (que debería fijarse en el servidor) con 1 clave de producto
- 1 DVD x64 marca HPE (negro y blanco)

Licencia adicional para Windows Server 2012 Standard o Datacenter

- 1 SACOA (que se fija en una tarjeta) con 1 un id de seguimiento sin llave

Windows Server 2008 R2 Foundation Edition

- 1 COA (que debería fijarse en el servidor) con 1 clave de producto
- 1 DVD x64 marca HPE (azul y blanco)

Windows Server 2008 R2 Standard Edition

- 1 COA (que debería fijarse en el servidor) 1 clave de producto física y 1 clave de producto "virtual"
- 1 DVD x64 marca HPE (azul y blanco)

Windows Server 2008 R2 Enterprise Edition

- 1 COA (que debería fijarse en el servidor) 1 clave de producto física y 1 clave de producto "virtual"
- 1 DVD x64 marca HPE (azul y blanco)

Windows Server 2008 R2 Datacenter Edition

- 1 COA (que debería fijarse en el servidor) 1 clave
- 1 DVD x64 marca HPE (azul y blanco)

7. ¿Cómo entrega HPE estas licencias HPE ROK?

HPE ofrece configuraciones preinstaladas en sus tiendas en línea, a través de sus canales colaboradores y a través de su equipo de venta directa. Las licencias HPE ROK no preinstaladas (también conocidas como licencias "drop-in-box") están disponibles con los nuevos servidores ProLiant para los clientes que eligen instalaciones do-it-yourself. Estas licencias se ofrecen en línea y a través de nuestros partners de canal.

La licencia HPE ROK está disponible sólo para los revendedores de distribuidores autorizados HPE. Este kit proporciona el valor de una licencia ROK de HPE para el cliente, junto con los servicios y/o productos adicionales que la mayoría de los partners de canal de HPE ofrece a nuestros clientes.

Diferencias entre tipos de licencia

8. ¿Cómo puedo diferenciar entre una licencia ROK de HPE y una licencia ROK de Canal (COEM) de Microsoft?

Microsoft vende una licencia COEM, o "Fabricante de Sistemas" a los revendedores de todo el mundo. Esta garantía de producto no está cubierta por HPE, sino por Microsoft.

Una diferencia visible entre productos ROK y COEM de HPE es que la etiqueta COA es diferente: La Figura 1 muestra que el nombre del producto será "Microsoft" para los productos COEM o "HPE" para los productos ROK de HPE. Los productos ROK de HPE tienen ilustraciones de HPE en el soporte. La etiqueta COA tiene la impresión HPE.

HPE ROK es el mismo sistema operativo Windows Server que se obtiene directamente de Microsoft. Sin embargo, a través de nuestro acuerdo de ROK con Microsoft, HPE es capaz de personalizar y optimizar Windows Server específicamente para servidores ProLiant y nuestra personalización es BIOS-locked para asegurarse de que sólo se puede instalar en los servidores ProLiant.

Cuando se elige la versión ROK de HPE, HPE incluye un soporte electrónico o telefónico gratis válido útil para la configuración inicial, que es válida en los 90 días siguientes a contar a partir de la fecha de compra. Si en la etiqueta se lee "Microsoft", HPE ofrecerá su soporte de garantía habitual para el servidor, pero hará pagar por el soporte de software.

Para obtener más información, visite el sitio web de Microsoft: microsoft.com/howtotell

Figura 1. Windows Server 2012 Standard Edition—Licencia ROK de HPclave



Tengo una licencia HPE ROK — ahora necesito saber...

9. ¿Dónde encontraré los últimos drivers beta y drivers más antiguos?

La matriz HPE ProLiant Windows (hp.com/go/wincert) proporciona enlaces directos hacia drivers y otras descargas.

Sólo haga clic en el servidor y accederá a los enlaces. Para obtener más información, visite el sitio web de HPE.

Además, las páginas web de Microsoft en los servidores HPE ProLiant enumerados aquí proporcionan enlaces a toda la documentación, las descargas y los productos:

hp.com/go/ws2012r2

hp.com/go/ws2012

hp.com/go/ws2008r2

hp.com/go/sql2014

10. Mi servidor estaba "dead on arrival" (DOA). Compré una licencia HPE ROK de Windows Server a HPE junto con el servidor — ¿qué puedo hacer?

La licencia ROK de HPE forma, en efecto, parte de su servidor y, por tanto, está cubierta por los mismos términos de la garantía. Si, por ejemplo, termina solicitando un servidor de sustitución dentro de la garantía, también el servidor de sustitución vendrá con la misma licencia ROK de HPE (y la licencia ROK de HPE original regresará a HPE al devolver el servidor DOA).

11. ¿Qué hago si los soportes DVD están dañados?

HPE le ayudará a recibir una sustitución de los mismos a través del centro de llamadas HPE (vea la pregunta 34). Antes de llamar, consulte la pregunta 6 para ver si tiene en su poder el número correcto de DVDs para su edición.

12. ¿Qué hago si pierdo mi COA?

Su COA es la parte más importante de su licencia HPE ROK. Es la "prueba de compra" principal de que el servidor incluye una licencia HPE ROK original de Microsoft, en caso de que alguna optara por transferir la propiedad del servidor. Es también el único lugar donde se encuentra su clave única de producto 5x5, que se utiliza para activar la licencia del sistema operativo Windows Server. Si pierde su COA, ni Microsoft ni HPE pueden reemplazar el COA o sus claves del producto. Por lo tanto, HPE le recomienda encarecidamente que mantenga un registro de la clave de producto 5x5 de su COA en un archivo, lo ideal es guardar una imagen digital de alta resolución de su COA.

13. ¿Qué hago si observo que al recibir la etiqueta COA, esta está defectuosa, dañada o ausente?

Si ha adquirido un servidor con una etiqueta COA defectuosa/dañada/ausente directamente a HPE, póngase en contacto con el Centro de llamadas HPE; véase la pregunta 34 para obtener ayuda. Actúe dentro del plazo de garantía de 90 días para recibir la mejor asistencia respecto a su paquete defectuoso.

Si el producto se adquirió a un revendedor (HPE ROK), póngase en contacto con el mismo para recibir asistencia. Tenga en cuenta que el revendedor puede acceder al Centro de llamadas HPE si es necesario.

Si HPE le está ayudando con el problema, el analista de soporte de HPE probablemente le solicitará que le envíe un correo electrónico con una fotografía digital de alta resolución de la etiqueta defectuosa o dañada para su investigación. La fotografía deberá mostrar una imagen clara del número de serie del COA y la parte de la clave de producto que aparece. En raras ocasiones, el analista de soporte de HPE puede pedirle que retire y devuelva el COA defectuoso/dañado, en cuyo caso se le darán instrucciones de cómo hacerlo.

14. ¿Puedo convertir una copia de evaluación de Windows Server 2012 en un producto con licencia completa?

Sí, primero verifique la instalación actual del sistema operativo; ejecutar desde un símbolo del sistema con privilegios elevados: **DISM /online /Get-CurrentEdition** (la edición actual típicamente incluirá la palabra "eval" junto al nombre de producto normal)

Ejecute **DISM /online /Get-TargetEditions** (El resultado muestra los productos de la instalación actual que se pueden convertir/actualizar)

Ejecute **DISM /online/Set-Edition:<edition ID>/ProductKey: XXXXX- XXXXX- XXXXX-XXXXX-XXXXX /AcceptEula** (Para la edición, escriba el resultado del comando Get-CurrentEdition. El comando establecerá el tipo de edición, asignará la clave de producto adecuada y aceptará EULA en un solo comando. El servidor se reiniciará).

15. ¿Puedo transferir mi licencia HPE ROK a otro servidor?

Si cree que va a necesitar hacer esto, puede acceder a este derecho – junto a otras ventajas – comprando la Microsoft Software Assurance a un Distribuidor de Licencias Microsoft (del tipo [HPE SLMS](#) por el mundo) en un plazo máximo de 90 días a partir de la compra original de la licencia ROK de HPE. Es importante destacar que sólo las licencias para la versión más reciente de un producto son elegibles para SA. D lo contrario, no puede transferir una licencia HPE ROK a otro servidor. Las licencias HPE ROK de Microsoft (incluyendo COEM, ROK de HPE y otras licencias OEM) forman parte del servidor al que acompañan, tal y como se explica en los términos de licencia de dicha licencia. Por ejemplo, estos son los términos de licencia de Windows Server 2012:

Asignación del número de licencias necesario para el servidor — La licencia de software se asigna permanentemente al servidor con el que adquirió el software. Dicho servidor es el servidor autorizado para dicha licencia. No puede asignar la misma licencia a más de un servidor. Una partición de hardware o blade se considera un servidor independiente.

16. ¿Se pueden transferir licencias de producto HPE ROK a otra organización?

En virtud de los términos de licencia que acompañan a su licencia ROK de HPE, "Puede transferir el software, únicamente con el servidor al cual está vinculado la licencia, todas las etiquetas de los Certificados de Autenticidad, las licencias adicionales incluidas con el servidor y este acuerdo, directamente a un tercero. Antes de llevar a cabo cualquier transferencia autorizada, la otra parte deberá aceptar que este acuerdo se aplica a la transferencia y al uso del software. No debe retener ninguna instancia del software salvo que retenga otra licencia para el software".

17. Si "retiro" un servidor con una licencia HPE ROK instalada en el mismo, ¿puedo usar ese software en un servidor nuevo?

No. En pocas palabras, un producto HPE ROK está vinculado al servidor original en el cual fue instalado. Las licencias HPE ROK no son transferibles de un equipo a otro, salvo que estén cubiertas por la Microsoft Software Assurance. El software no se puede trasladar entre servidores, aunque el servidor original donde estaba instalado ya no esté en uso. Esto es así para todo el software HPE ROK — tanto sistemas operativos como aplicaciones. Tenga en cuenta que las CALs HPE ROK son diferentes: deben estar asociadas a un solo usuario o dispositivo, pero el propietario de la licencia puede cambiar esa asignación si, por ejemplo, se sustituye un empleado o dispositivo.

18. ¿Cuáles ProLiant Support Packs (PSPs) y HPE SmartStart funcionan con cuales sistemas operativos Windows?

PSPs están en end of life (EOL) desde junio 2012 y HPE SmartStart también está en EOL y se entregó sólo en los servidores de las series HPE ProLiant ML G7 y versiones anteriores, así como DL 300, 500 y 700, y en los bastidores de servidores HPE ProLiant BL G7 y versiones anteriores. SmartStart ha sido sustituido por HPE Intelligent Provisioning ([hp.com/go/intelligentprovisioning](#)) para servidores HPE ProLiant Gen8. HPE Intelligent Provisioning (HPE IP) aporta una herramienta de aprovisionamiento de servidores que elimina los soportes y las actividades que requieren mucho tiempo.

Además, todas las herramientas para controladores y software están pre-cargadas en los servidores ProLiant Gen8. HPE IP reconoce si el software del sistema está desactualizado y automáticamente descarga las actualizaciones más recientes de Internet.

19. ¿Dónde puedo encontrar los controladores y el firmware para los servidores basados en Windows?

Los controladores y el firmware se encuentran en dos lugares:

- Los controladores y el firmware listados por versión del sistema operativo se cargan en el HPE Support Center (HPE SC), en [hp.com/go/hpsc](#) para cada servidor y opción, y se enumeran como "Soporte y controladores" en las barras de navegación del lado derecho.

- El SPP, que es una colección completa de paquetes de firmware para servidores, controladores, de almacenamiento, blades y bastidores, así como los componentes de software del sistema (controladores, y utilidades), se prueban como un conjunto integrado para un ciclo prolongado. HPE SUM implementa todos estos componentes de firmware y software. El SPP contiene características, funcionalidad y contenido del anterior DVD HPE Smart Update Firmware y PSPs, y tiene un extenso portal que contiene toda la información valiosa que necesitará para adoptar una decisión informada.

– Se puede encontrar más información en este enlace para HPE SPP en [hp.com/go/spp](#)

– Está disponible para la descarga en [hp.com/go/spp/download](#)

– Existen amplias guías de soporte para servidores en su página de documentación en [hp.com/go/spp/documentation](#)

20. ¿Qué soporte tiene Windows Server 2003? Por ejemplo, ¿Se incluye en SPP?

Windows Server 2003 no está soportado en el SPP, y Microsoft ha interrumpido su programa de certificación de hardware para Windows Server 2003. Microsoft originalmente envió avisos de interrupción de certificación para los fabricantes de servidores el 31 de diciembre de 2009, y luego extendió la certificación hasta el 13 de julio de 2010, que fue mucho antes de los plazos SPP. Además, Windows Server 2003 ha tenido soporte extendido de Microsoft desde julio de 2010, y Microsoft va a terminar todo el soporte para Windows Server 2003 en julio de 2015. Los detalles sobre la suspensión de la certificación de hardware para Windows Server 2003 de Microsoft se pueden encontrar en el siguiente sitio web de Microsoft: microsoft.com/whdc/whql/resources/news/whqlnews_020210.htm. Los detalles acerca del ciclo de vida de soporte de Microsoft para Windows Server 2003 u otros productos de software de Microsoft se pueden encontrar en microsoft.com/lifecycle.

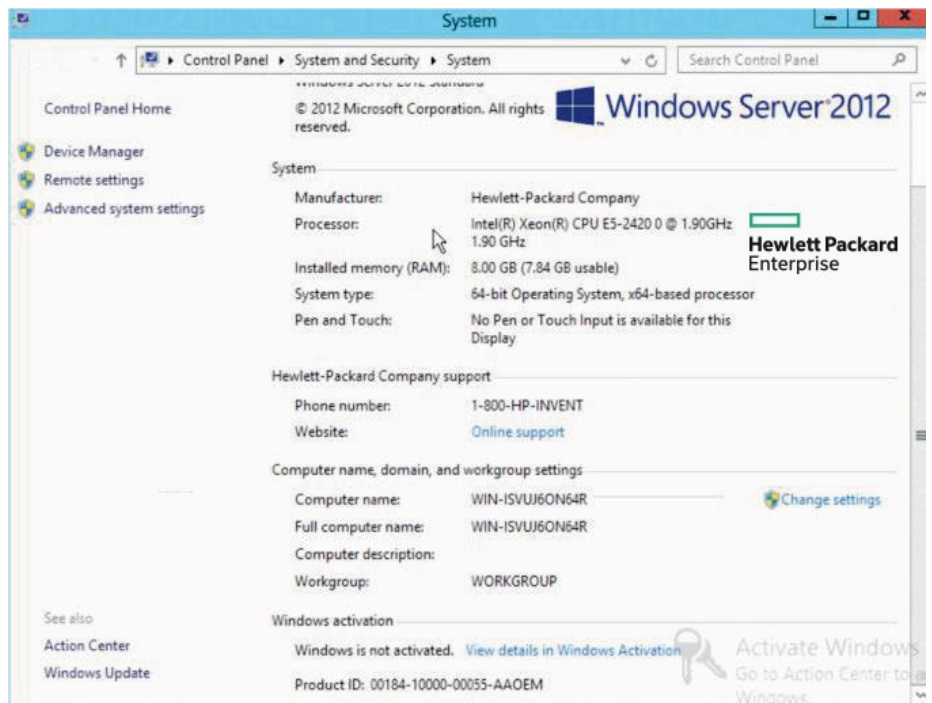
Activación

21. ¿Cómo se activa Windows Server 2012?

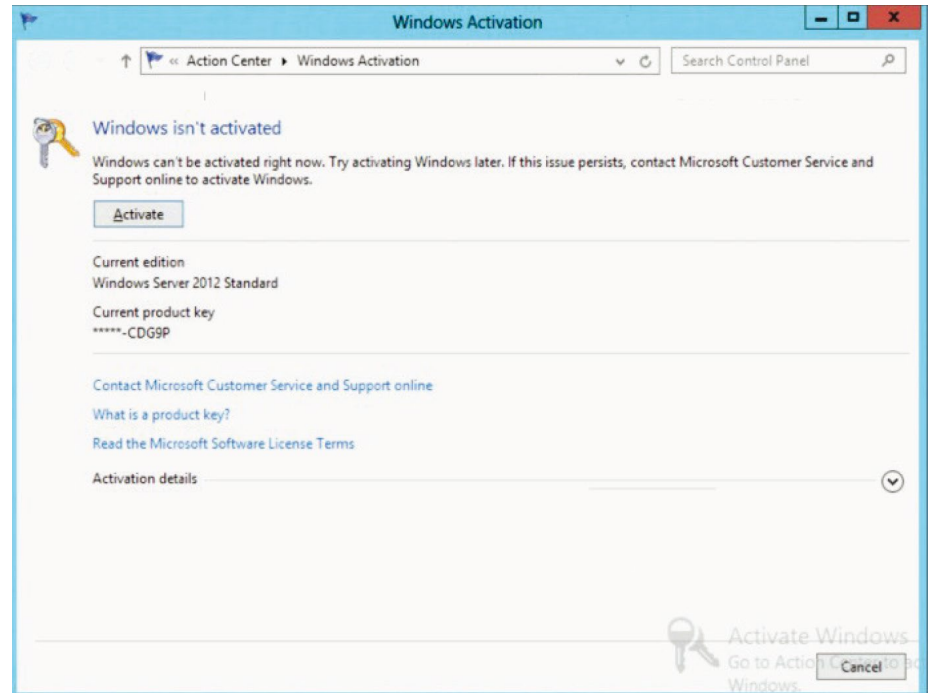
Para activar la clave actual instalada en el sistema operativo: Haga clic con el botón derecho en **Equipo**.

Haga clic en **Propiedades**.

Haga clic en **Ver detalles en Windows Activation**.



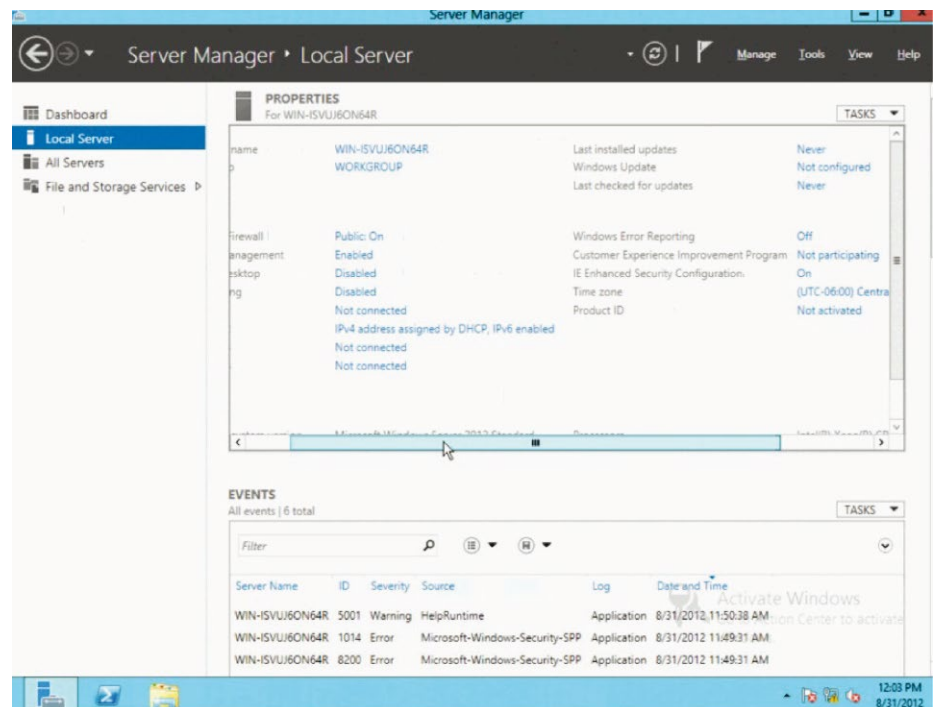
Haga clic en **Activar**.



Para activar una clave diferente (de la etiqueta COA):

Haga clic en **Administrador de servidores de Windows** en la esquina inferior izquierda de la pantalla. En el panel Administrador de servidores, haga clic en **servidor local**.

En la columna de la derecha, haga clic en **No activada** junto a la clave del producto.

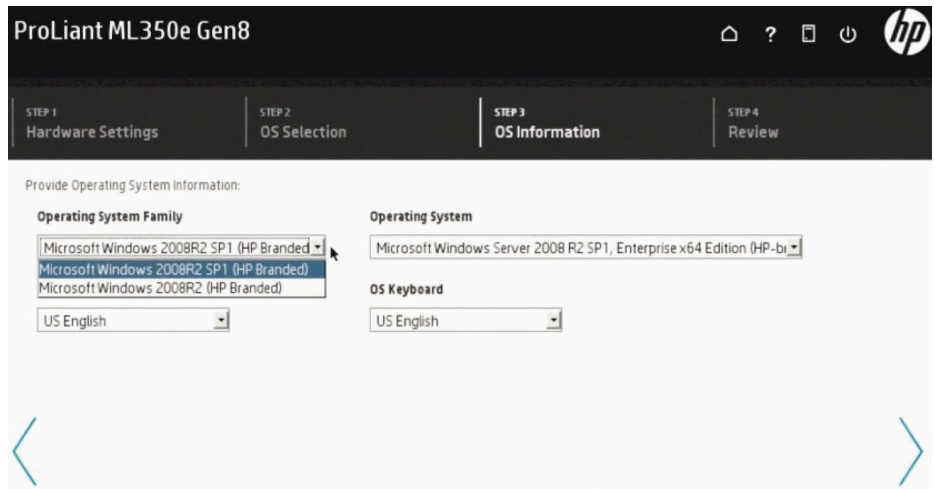


Escriba la clave del producto y haga clic en **Activar**.

22. ¿Cómo activar mi licencia ROK de HPE con Intelligent Provisioning?

Si va a instalar soporte de marca HPE utilizando HPE Intelligent Provisioning, seleccione la familia de sistema operativo que tiene "HPE-branded". Esto permitirá la preactivación de la instalación del sistema operativo. Si todavía se precisa una activación, entonces la clave se puede introducir durante el proceso de activación en Microsoft. La clave será la que se muestra sobre el servidor.

Para más información acerca de HPE Intelligent Provisioning, visite este sitio: hp.com/go/intelligentprovisioning.

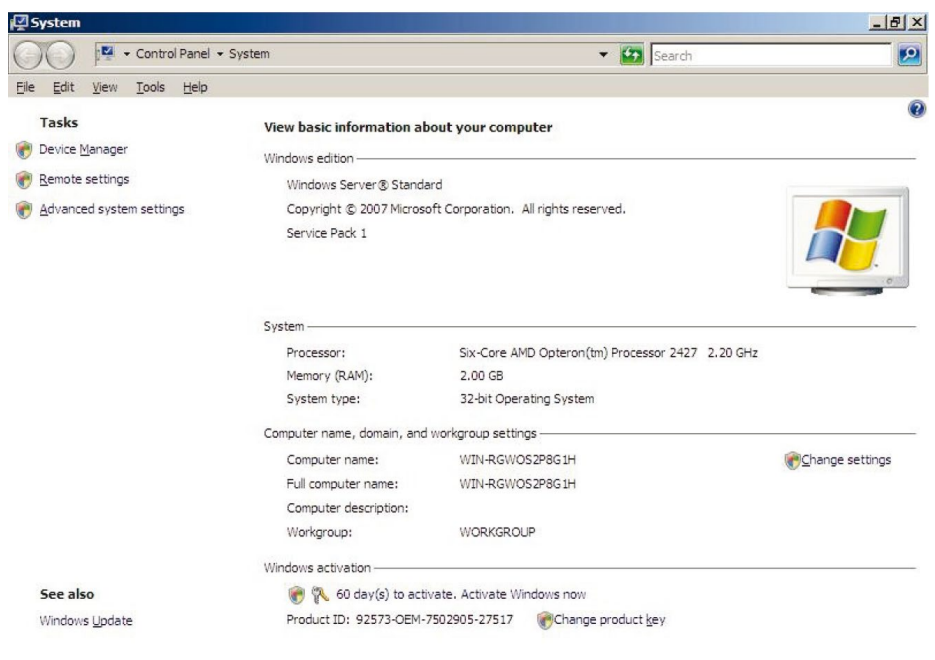


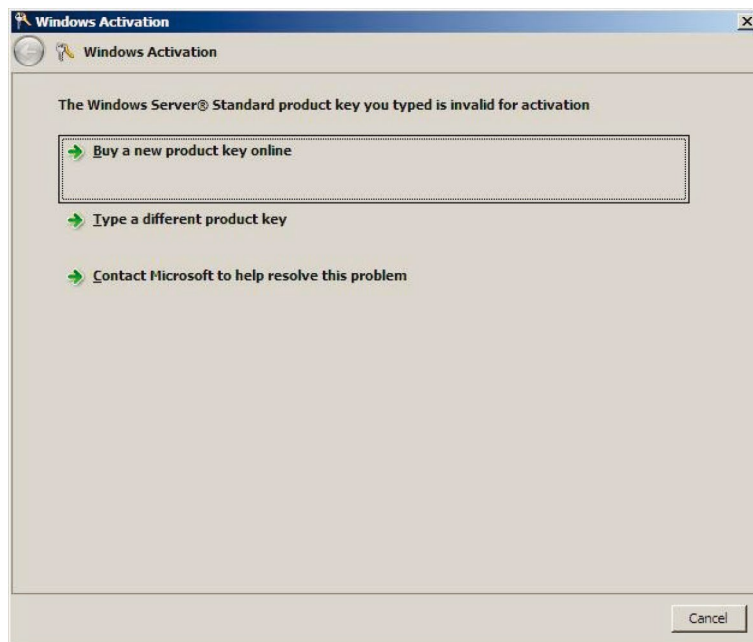
23. Si HPE Intelligent Provisioning no se utilizó para preactivar mi sistema operativo HPE ROK, entonces, ¿cómo lo activo mediante la interfaz de usuario del producto?

Windows Server 2008 R2:

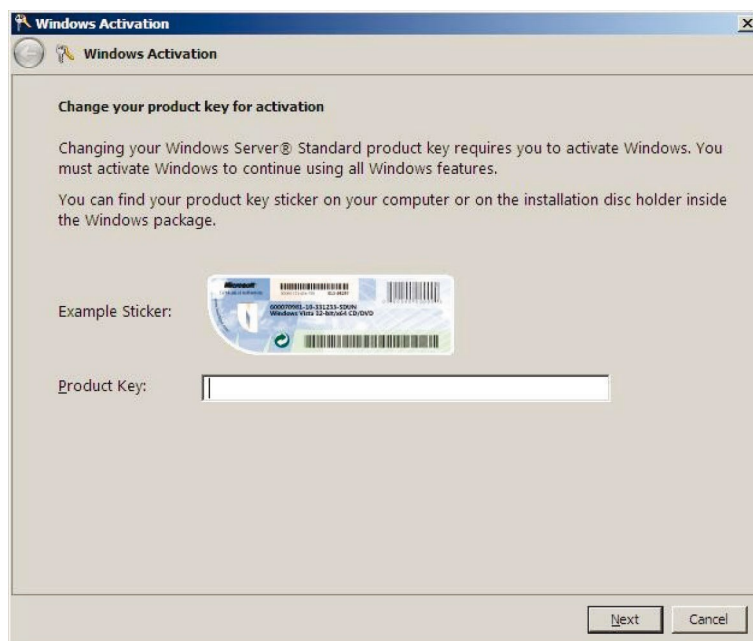
Para ir a la pantalla de activación de Windows, hacer clic derecho en **Ordenador**. Después, haga clic en **Propiedades**. Dependiendo de la versión del sistema operativo, las pantallas que se ven a continuación se parecerán a estas.

Haga clic en **Activar Windows ahora**.





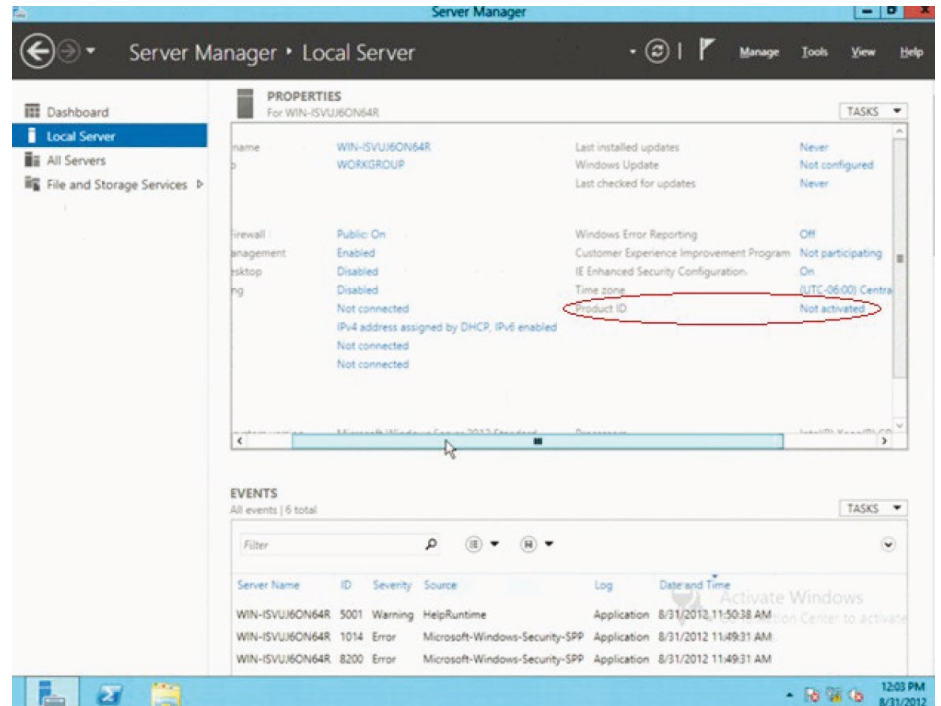
Esto le lleva a la pantalla de activación de Windows. En esta pantalla elija **Teclear una clave de producto diferente**. (Ésta aparece en la etiqueta del COA que debería aparecer adherida a su servidor).



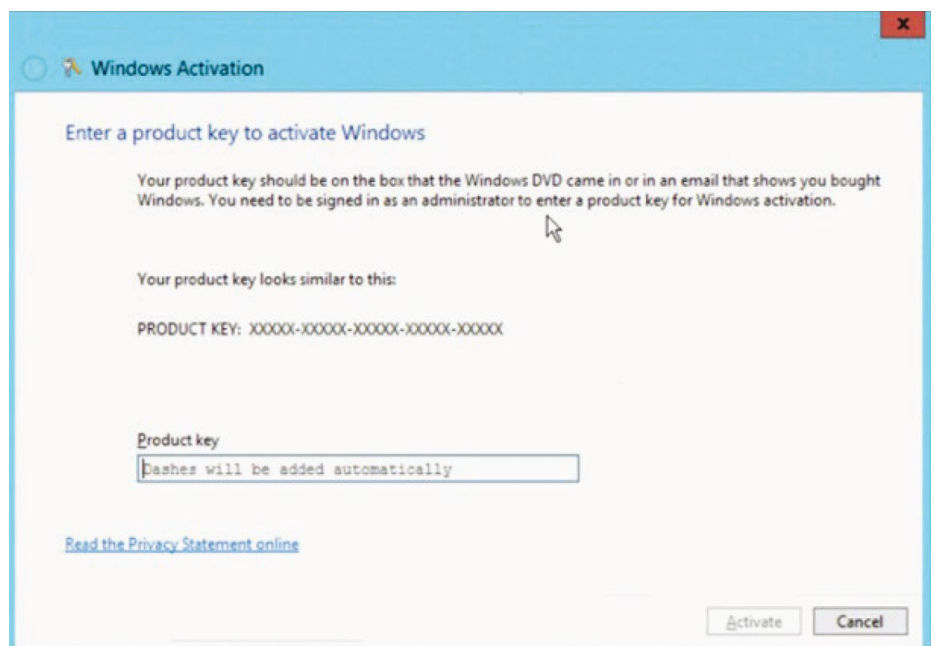
Escriba la clave de producto y siga las instrucciones. Y ya habrá activado su licencia.

Windows Server 2012:

- Abra **Administrador de servidores de Windows** haciendo clic en el icono de la esquina inferior izquierda de la barra de tareas.
- En la pantalla Administrador de servidores de Windows, haga clic en **servidor local**.
- En la columna de la derecha, haga clic en **No activada** junto a la clave del producto.



En el recuadro de activación de Windows, escriba la clave del producto. (Ésta aparece en la etiqueta del COA que debería aparecer adherida a su servidor). Luego haga clic en **Activar**.



24. ¿Cuál es la contraseña preconfigurada para Windows Server 2008 R2, Windows Server 2012, o Windows Server 2012 R2?

Si ha comprado Windows Server 2008 R2, Windows Server 2012, o Windows Server 2012 R2 preinstalados, se le solicitó que escriba una contraseña durante el proceso de entrevista inicial. Si ha instalado Windows Server 2008 R2, Windows Server 2012, o Windows Server 2012 R2 preinstalados, se le solicitó que escriba una contraseña antes de su primer acceso. Indique una contraseña que le resulte fácil de recordar, pero difícil de adivinar por las demás personas. Las mejores contraseñas constan de un mínimo de ocho caracteres e incluyen una combinación de letras, números y caracteres especiales.

25. ¿Cuándo tengo que activar mi licencia?

Por lo general, la versión de Windows Server que se compra directamente a HPE como opción preinstalada o no está preinstalada está preactivada y con la clave de producto previamente rellena. Normalmente, el Reseller Option Kit (HPE ROK) para Windows Server comprado a su revendedor será activado por el revendedor durante la instalación. Si no es así, se debe activar proporcionando la clave de producto 5x5 del COA de HPE ROK pegado en el Servidor como se describe en las preguntas 21 a 23.

26. ¿Qué hago si el período de gracia de mi activación se está terminando y tengo problemas al activar mi clave de producto?

Windows Server 2012 y Windows Server 2012 R2 han dejado de tener un período de gracia de activación. Necesita aportar una clave de producto válida para el Windows Server que está tratando de instalar durante la configuración/configuración rápida, y el sistema operativo intentará activar automáticamente la clave de producto. Si el intento de activación falla (sin conexión a Internet o clave de producto no válida), el sistema operativo continuará simplemente a solicitar al usuario la activación, y también contempla la opción de proporcionar una clave de producto diferente.

Cualquier versión de software Windows Server 2008 R2 requiere una activación en 10 días. El período de activación de 10 días se puede restablecer hasta un máximo de cuatro veces ejecutando el script slmgr.vbs para volver a fijarlo en 10 días. Para ello, siga estos pasos:

1. Haga clic en **Inicio**, y luego en **Símbolo del sistema**.
2. Teclee `slmgr.vbs -dli` y pulse **Intro** para comprobar el estado actual de su período de activación .
3. Para restablecer el período de activación, teclee `slmgr.vbs -rearm` y, a continuación, pulse **Intro**.
4. Reinicie el ordenador.

Este procedimiento restablece el período de activación en 10 días y se puede utilizar hasta un máximo de cuatro veces. Transcurrido el tiempo máximo, tendrá que activar o reinstalar la clave.

27. ¿Qué hago si tengo problemas al activar la instalación de mi sistema operativo?

Asegúrese de que el producto que está intentando activar es el mismo producto que se indica en la etiqueta del COA. Si el producto que está activando es el mismo que en la etiqueta del COA, siga los pasos siguientes para introducir manualmente la clave de producto y seguir con el proceso de activación.

Nota

Se recomienda tener una conexión a Internet.

1. Utilice la opción "Ejecutar selección" del menú de inicio del programa o abra una ventana de comandos.
2. Tipo: `slmgr.vbs /ipk XXXXX-XXXXX-XXXXX-XXXXX-XXXXX` (clave de producto "5x5" de la etiqueta del COA que lleva el servidor).



3. El sistema operativo puede tardar un máximo de 30 segundos en responder para indicar que la clave producto se ha insertado correctamente.
4. Después, vuelva a realizar el proceso de activación y elija Activar. No necesita hacer clic en Escribir una clave de producto diferente porque ya se insertó manualmente en los pasos anteriores.

28. ¿Qué hago si el proceso de inserción manual de la clave de producto no logra que se active el producto Windows Server 2008 R2 que está activando?

Si por alguna razón el sistema operativo todavía necesita activación tras la inserción manual de la clave de producto y el proceso de activación, siga los pasos siguientes:

1. Ejecute la herramienta de diagnóstico de Microsoft para que recabe información del sistema operativo sobre lo que está pasando con el proceso de activación y sobre la clave que se está usando. La herramienta se puede descargar desde el sitio web de Microsoft y se debe ejecutar en el sistema operativo. Vaya a go.microsoft.com/fwlink/?linkid=52012 y descargue la herramienta de diagnóstico WGA
2. Haga una foto de alta resolución de la etiqueta del COA. Llame al servicio al cliente de HPE y facilíteles la foto de la etiqueta del COA y los resultados de la herramienta de diagnóstico de Microsoft.
3. Llame al servicio al cliente de HPE y facilíteles la foto de la etiqueta del COA y los resultados de la herramienta de diagnóstico de Microsoft.
4. HPE tratará de ayudarle a resolver el problema

29. ¿Qué hago si el proceso de inserción manual de la clave de producto no logra que se active Windows Server 2012 o Windows Server 2012 R2 que está activando?

Si por alguna razón el sistema operativo todavía necesita activación tras la inserción manual de la clave de producto, siga los pasos siguientes:

1. Asegúrese de iniciar sesión con una cuenta de administrador.
2. Pulse la tecla Windows del teclado.
3. Escriba "cmd" (No hay ninguna ventana como en el menú Inicio de Windows Server 2008 R2, comience a escribir y la función de búsqueda adquirirá automáticamente.).
4. Seleccione el mosaico "Símbolo del sistema" en los resultados de la búsqueda que se muestran en el escritorio.
5. En la ventana del Símbolo del sistema, escriba (sin las comillas): "licensingdiag.exe -report %userprofile%\desktop\report.txt -log %userprofile%\desktop\refiles.cab" + Enter.
6. Haga una foto de alta resolución de la etiqueta del COA.
7. Llame al servicio al cliente de HPE y facilíteles la foto de la etiqueta del COA y los archivos report.txt y refiles.cab que se generaron en el escritorio comprimidos en un archivo *.zip.
8. HPE tratará de ayudarle a resolver el problema.

30. No puedo encontrar el asistente de activación por teléfono en Windows Server 2012 R2, ¿cómo hago para activar a través del teléfono?

El asistente de activación por teléfono se puede iniciar mediante la ejecución de "SLUI -4". Con ello se abre el asistente de activación por teléfono y proporcionar los números de teléfono específico del país.

31. ¿Qué es AVMA?

AVMA es la activación automática de la máquina virtual. Se trata de una característica que se encuentra en Windows Server 2012 R2 Datacenter que permite a las máquinas virtuales que se activen automáticamente cuando el sistema operativo host ha sido activado. Para que el proceso funcione correctamente, el host debe ser Windows Server 2012 R2 Datacenter y las claves AVMA que se encuentran en el sitio de Microsoft TechNet deben ser utilizadas para las instalaciones de los sistemas operativos invitados aplicables. Soporte

Soporte



32. ¿Qué tipo de soporte en garantía ofrece HPE para los productos HPE ROK?

Las únicas obligaciones de garantía de HPE con respecto al software distribuido por HPE con el nombre de marca HPE se establecen en el contrato de licencia para el usuario final o en el contrato de licencia del programa suministrado con el software. Si los soportes extraíbles en los que HPE distribuye el software dan muestras de defectos materiales o de fabricación en un plazo de 90 días desde la fecha de compra, el único recurso del que dispone es devolver estos soportes a HPE para su sustitución.

HPE también proporciona un soporte electrónico o telefónico para la configuración inicial durante 90 días a contar a partir de la fecha de compra. El soporte para la configuración inicial incluye:

- Respuesta a las preguntas sobre instalación (procedimiento, primeros pasos y requisitos previos)
- Instalación y configuración del software y las opciones incluidas o adquiridas con los productos de hardware de HPE (procedimiento y primeros pasos)
- Interpretación de los mensajes de error del sistema
- Aislamiento de los problemas del sistema
- Obtención de información sobre el paquete de servicio técnico o las actualizaciones para el software adquirido o incluido con productos de hardware de HPE

El soporte para la configuración inicial no incluye asistencia para:

- Generación o diagnóstico de programas generados por el usuario o códigos de fuente
- Instalación de productos que no son de HPE
- Optimización del sistema, personalización y configuración de red

Los términos de la garantía limitada global y el soporte técnico de HPE ProLiant se pueden encontrar en: h18004.www1.HPE.com/products/servers/platforms/warranty/index.html

33. ¿Qué tipo de servicios de soporte proporciona HPE más allá del soporte en garantía?

HPE ofrece una completa gama de servicios de soporte y asesoramiento para sus productos que se puede adquirir localmente. Sin embargo, algunos servicios técnicos y productos relacionados pueden no estar disponibles en todos los países. Para más información sobre la disponibilidad y el coste de estos servicios, consulte la página web de HPE en: hp.com/services/microsoft

34. ¿Cómo puedo contactar con HPE a propósito del soporte para mi producto Windows Server?

Puede localizar el número de teléfono del equipo de soporte técnico de HPE o el Centro de llamadas HPE a través de los números de contacto en todo el mundo (welcome.hp.com/country/us/en/wwcontact_us.html). Siga las instrucciones de servicio para el servidor ProLiant.

35. ¿Qué información debo tener a mano antes de ponerme en contacto con el soporte de HPE ?

Antes de llamar, compruebe que tiene a su disposición la información/ documentación siguiente:

- Prueba de compra (enviar por fax o e-mail)
- Una factura con las SKU de software y servidor (SKU de HPE o distribuidor)
- Una foto de alta resolución del COA colocado sobre el servidor, en la que se pueda ver la clave de producto 5x5

Nota

Si no tiene a mano una prueba de compra, deberá indicar el tipo de producto de Windows que se solicita, incluyendo la edición, el tipo de servidor HPE, el modelo y el número de serie.

36. ¿Qué hago si pierdo mi COA (Certificado de autenticidad)?

Los COAs de HPE ROK se consideran igual que cualquier otro producto de software. Si pierde el COA, ni HPE ni Microsoft se lo sustituirán. Consulte la pregunta 12 para obtener más detalles.

37. He perdido el soporte de mi sistema operativo Windows Server. ¿Cómo puedo conseguir un disco de sustitución?

Tendrá que ir a la siguiente página web para solicitar un soporte de reemplazo hp.com/go/wsdowngrade. Un kit de soportes de sustitución sólo podrá solicitarse a HPE para una licencia de Windows Server comprada a HPE o a un revendedor autorizado de HPE. HPE puede enviarle kits de soportes de sustitución para todos los productos Windows Server 2003 R2 y versiones posteriores. El kit no incluye las claves de licencia. Los kits de soportes de sustitución se enviarán desde EE. UU., por tanto, debe prever un plazo de entrega de 1-2 semanas (dependiendo de los trámites de aduana y del método de envío). Al terminar el pedido recibirá un correo electrónico con el número de seguimiento del envío y los detalles de la entrega prevista.

38. He descargado e instalado una versión "time bomb" del sistema operativo Microsoft Server. Ahora me dice que compre el software. ¿Puedo instalar una licencia de software HPE ROK?

Sólo si usted ya ha adquirido la licencia HPE ROK al adquirir el servidor, de lo contrario, no. Una licencia HPE ROK sólo puede ser adquirida en conjunto con un equipo nuevo. Si ya tiene un equipo, tiene la opción de comprar una licencia al detalle o comprar una licencia de volumen a un distribuidor de Licencias autorizado tipo HPE.SLMS.

Si tiene la licencia HPE ROK, puede seguir el procedimiento descrito en la pregunta 14 para convertir la copia de evaluación en un producto con licencia completa.

Microsoft Software Assurance

39. ¿En qué consiste el programa Microsoft Software Assurance?

Podrá encontrar información acerca de Microsoft Software Assurance en la página web sobre licencias de Microsoft microsoft.com/sa.

Los usuarios HPE ROK puede adquirir una suscripción a Microsoft Software Assurance en un distribuidor autorizado de licencias de Microsoft como [HPE SLMS](#) en un plazo de 90 días desde la compra de la licencia HPE ROK. Software Assurance está disponible sólo para la versión más reciente de un producto.

Software Assurance tiene muchos detalles para la compra dependiendo del programa para el que el cliente esté capacitado, en función del volumen y el compromiso. Para obtener más información, visite el sitio de Microsoft microsoft.com/sa o las FAQs de Software Assurance en microsoft.com/licensing/software-assurance/faq.aspx.

40. Si mi versión anterior de Windows Server está cubierta por una suscripción en curso de Microsoft Software Assurance, ¿tengo que pagar para actualizar a la versión actual de Windows Server?

No. Como parte de las ventajas de Microsoft Software Assurance, recibirá los derechos a actualizar su licencia de Windows Server a una versión sucesiva lanzada durante el término de su licencia de [Microsoft Software Assurance](#). Los licenciarios de Microsoft Software Assurance deben acceder al Microsoft Volume Licensing Service Center (VLSC) para obtener más informaciones sobre las ventajas de Microsoft Software Assurance.

41. ¿Qué sucede si tengo una licencia para una versión anterior de Windows Server y quiero actualizar a la última versión, pero no he comprado Microsoft Software Assurance para la licencia?

Es necesario que adquiera una nueva licencia de Windows Server para cada servidor que va a actualizar. A diferencia de los Service Packs y Features Packs, cada nueva versión de Windows Server es un sistema operativo completo y requiere una nueva licencia de servidor. Software Assurance no está disponible para versiones anteriores de Windows Server; Software Assurance está disponible sólo para la versión más reciente de un producto.

Derechos de cambio a una versión anterior

42. ¿Cuáles son mis derechos de cambio a una versión anterior?

Muchos de los productos de software de Microsoft incluyen el derecho a utilizar una versión anterior del software en lugar de la versión para la que tiene licencia. Para obtener información sobre los derechos de cambios a versión anterior para su producto Microsoft, consulte los [términos de licencia de usuario final](#) de su licencia de software Microsoft. Puede encontrar información adicional sobre los derechos de cambios a versión anterior en el sitio Web de Microsoft para cada familia de productos (microsoft.com/oem/en/licensing/sblicensing/pages/downgrade_rights.aspx).

43. ¿Qué influencia tiene los términos de cambios a versión anterior en las CALs?

Las CALs permiten el acceso a la correspondiente versión o versiones anteriores del software del servidor (incluyendo versiones anteriores utilizadas bajo derechos de cambios a versión anterior).

Las CALs para Windows Server y Small Business Server 2008 o versión posterior no requieren una clave de producto o activación. Sin embargo, las CALs de RDS requieren la activación de la licencia en el servidor de licencias de RDS.

Las claves de producto de las CALs de RDS deben coincidir con la versión del sistema operativo en la que se instalan. Puede activar CALs de RDS en una versión anterior de Windows Server llamando Terminal Services (TS) Clearinghouse para obtener una clave de CAL de RDS (consulte los derechos de cambios a versión anterior). Para contactar con Registration Authority and Clearinghouse en EE. UU., llame al (888) 571-2048. Para acceder a Registration Authority and Clearinghouse desde fuera de EE. UU., siga los pasos siguientes:

1. Haga clic en **Inicio**, coloque el puntero en **Programas**, haga clic en **Herramientas Administrativas** y, seguidamente, en **Administración de licencias de Servicios de Escritorio remoto**.
2. En la consola de Administración de licencias de Servicios de Escritorio remoto, haga clic con el botón secundario en el servidor de licencias y después en **Propiedades**.
3. Haga clic en **Método de Conexión** y en **Teléfono**.
4. Haga clic en el país en cuestión y pulse **Aceptar**.
5. En el menú **Acción**, haga clic en **Instalar Licencias** y en **Siguiente**.
6. Llame al Centro de Atención al Cliente adecuado usando el número de teléfono que se indica.
7. Haga clic en **Cancelar** para salir de la consola de Administración de licencias de Servicios de Escritorio remoto.

44. ¿Cuáles son los requisitos de activación para la opción de cambio a una versión anterior?

Para los productos de Microsoft que requieren activación, si está utilizando una versión anterior en virtud de los derechos de cambios a versión anterior, tendrá que activarla con una clave de producto válida para esa versión anterior. Como se indica en los términos de licencia de usuario final para su licencia de software, ni Microsoft ni HPE están obligados a proporcionarle los soportes ni las claves de producto de la versión anterior. En general, cuando los clientes están ejerciendo los derechos de cambios a versión anterior, los mismos reutilizan la clave de producto de una licencia obtenida anteriormente para activar la versión anterior. Si la activación automática falla al hacer esto, al cliente se le pedirá que llame a un Centro de activación de Microsoft. Cuando le explican al analista del Centro de activación que están reutilizando una clave en virtud de su derechos de cambios a versión anterior, el analista les ayudará a activar la versión anterior.

Alternativamente, si utiliza una licencia ROK de HPE para Windows Server, HPE pudiera suministrar el soporte y la clave de producto para una versión anterior a petición del cliente de ROK HPE. O póngase en contacto con el [Centro de llamadas HPE](#) para solicitar el soporte o visite el sitio de HPE en hp.com/go/wsdwngrade. El kit de soportes se enviará desde EE.UU., por tanto, debe prever un plazo de entrega de 3 a 10 días hábiles (dependiendo de los trámites de aduana y del método de envío). El kit no incluye sus claves de licencia. El kit le dará instrucciones sobre cómo obtener sus claves de producto.

45. ¿Cuál es la política de HPE acerca de la asistencia técnica para los cambios a una versión anterior?

Si bien los términos de licencia para el usuario final pueden permitir a los clientes a cambiar a una versión anterior de su sistema operativo Windows Server, el servidor HPE debe estar certificado para admitir el sistema operativo menos reciente. Deberá consultarse la matriz de soporte de sistema operativo para establecer el estado de la certificación (hp.com/go/wincert).

Los clientes que decidan cambiar a una versión anterior de su sistema operativo Windows Server a una plataforma certificada tendrá derecho a 90 días de garantía de soporte de conformidad con los términos de la garantía de dicha plataforma para recibir asistencia técnica en la instalación, la configuración y la puesta en marcha, del mismo modo que si se aplicase la garantía del sistema operativo original. Se aplicarán las mismas normas de soporte para aquellos clientes que compren soporte de software una vez transcurrido el período de garantía de 90 días.

46. ¿Puede cambiar Windows Server Foundation a una versión anterior?

Los términos de licencia de Software de Microsoft para Windows Server 2012 R2 Foundation y Windows Server 2012 R2 Esenciales proporcionan derechos de cambios a versión anterior. Sin embargo, el programa HPE ROK Downgrade no ofrece claves ni soportes de Microsoft de las versiones anteriores.

Dado que estos dos productos son "primeros servidores", la demanda esperada es baja para cambios a versiones anteriores, y por lo tanto no se encuentra entre las entregas del programa HPE ROK downgrade.

47. ¿Por qué HPE dejó de ofertar cambios a versiones anteriores de Windows Server 2003 R2?

Según el contrato firmado con Microsoft y HPE deben dar por finalizada la distribución de los cambios a versiones anteriores de Windows Server 2003 R2 a partir del 31 de marzo de 2011. Además, todos los ROK dejaron de comercializar Windows Server 2003 R2 desde el 31 de diciembre de 2009. Microsoft finalizó la certificación de cualquier nuevo servidor para Windows Server 2003 R2 el 13 de julio de 2010. Por tanto, si cree que necesita una versión anterior del sistema operativo haciendo uso de sus derechos de cambio a versiones anteriores, asegúrese de informarse sobre la compatibilidad del hardware de HPE; visite hp.com/go/wincert.

Asimismo, si considera que necesita compatibilidad con 32 bits, la versión anterior no es la única forma de conseguirla; consulte la información actualizada recientemente en el "sitio web de computación x64" en [msdn.microsoft.com/en-us/library/aa384249\(v=vs85\).aspx](http://msdn.microsoft.com/en-us/library/aa384249(v=vs85).aspx) para ver la información completa y un desglose técnico en el sitio Microsoft Developer Network (MSDN). El artículo se llama "Running 32-bit applications" (Ejecución de aplicaciones de 32 bits).

48. ¿Cómo cambio a una versión anterior del sistema operativo Windows Server HPE ROK?

Los clientes con licencia ROK de HPE que deseen ejercer sus derechos para cambiar a una versión anterior de Windows Server contarán con las siguientes opciones: ([Más información](#))

Opción 1—Obtenga el kit de cambio a versión anterior en el momento de la compra del nuevo producto HPE ROK Windows Server, donde esté disponible. Los números de referencia del kit de cambio a versión anterior están disponibles para todas nuestras opciones de licencia de HPE: kit con preinstalación, sin preinstalación y ROK. Su cliente debe, como requisito, adquirir en el mismo pedido un nuevo servidor de HPE, una nueva licencia ROK de HPE para Windows Server y un nuevo kit de cambio a versión anterior de HPE Windows Server. Las claves de producto para el kit de cambio a versión anterior de Windows Server deben obtenerse mediante el siguiente proceso de HPE. Hay un tarjeta Read Me First o una tarjeta de clave de producto, donde se adjuntan las claves de producto de la versión anterior. Recuerde, las claves de producto de Windows Server no activarán el kit de cambio a versión anterior de Windows Server. Debe solicitar sus claves por correo electrónico, Internet o fax. HPE le enviará un kit con las claves solicitadas en el kit de soportes.

La Opción 1 está disponible en HPE sólo para los clientes de Windows Server. Para pedidos de gran volumen, contacte con su representante de HPE. El kit HPE está disponible en todo el mundo.

Opción 2— Obtenga el kit de cambio a versión anterior después de la compra inicial de un producto HPE ROK Windows Server visitando el sitio web HPE en hp.com/go/wsdowngrade. El kit de HPE exige al cliente facilitar uno de los siguientes elementos para demostrar que el kit es una licencia ROK de HPE: una fotografía del COA de HPE que muestra la clave de producto física 5x5 de Windows Server o una copia de la factura del cliente que incluya el nuevo producto HPE Windows Server en el pedido. En este momento, a todos los OEMs se les ha dado derecho para ofrecer kits de soportes de restauración y cambio a versión anterior para

Windows Server 2008 y 2008 R2 hasta el 31 de diciembre de 2014 (tenga en cuenta que esta fecha está sujeta a cambios según los requisitos de Microsoft). Para Windows Server 2008 R2 Datacenter Editions, en el artículo número 949748 de la Microsoft Knowledge Base, del 19 de marzo de 2008, titulado "Descripción de los cambios que se han realizado al proceso de activación de productos para Windows Server 2008 en un entorno de sistema operativo virtual" (Description of the changes that were made to the product activation process for Windows Server 2008 in a virtual operating system environment). El artículo incluye una clave virtual que le permite activar múltiples instancias de Windows Server 2008 en entornos virtuales, lo que le proporciona un mejor soporte para las condiciones de licencia que le permite realizar las siguientes funciones:

- Crear y almacenar diversas instancias de Windows Server 2008 (dependiendo de la edición)
- Ejecutar al mismo tiempo múltiples instancias de Windows Server 2008 en un entorno de sistema operativo virtual

La tabla siguiente enumera el número de instancias por licencia que puede ejecutar al mismo tiempo en un entorno de sistema operativo virtual dentro de un servidor físico.

Windows Server 2008	Instancias de entorno de sistema operativo virtual
Standard	1
Enterprise	4
Datacenter	Cualquier número
Itanium®	Cualquier número

Derechos de actualización

49. ¿Por qué los soportes ROK de HPE no admiten instalaciones de actualización, mientras que los de Microsoft sí?

A diferencia de los soportes de Microsoft, donde el cliente pudiera disponer ya de un servidor funcionando con una versión anterior de Windows Server, los soportes HPE ROK sólo se pueden vender con servidores nuevos, por lo que se supone que no existe actualización alguna. Debido a esta suposición, HPE ha desactivado la función de actualización. Si un cliente desea actualizar a una nueva versión de Windows Server, será necesario volver a instalar la nueva versión.

50. Compré Windows Server Standard a HPE con un nuevo servidor HPE ProLiant pero, en realidad, lo que quería era comprar Windows Server Datacenter. ¿Puedo realizar una actualización?

Desafortunadamente, Microsoft no ofrece una opción de actualización entre las ediciones de Windows Server. Si localiza un error nada más cometerlo, contacte con HPE para solicitar una devolución.

Tan pronto como se obtiene la licencia Datacenter, se puede seguir el procedimiento de la pregunta 65 para convertir la instalación de Standard a Datacenter.

Virtualización y licencias HPE ROK

51. ¿Por qué recibo un mensaje "sistema no soportado" al intentar instalar los soportes de HPE ROK Windows Server 2008 R2, Windows Server 2012, o Windows Server 2012 R2 en Microsoft Hyper-V cuando se ejecuta en un sistema operativo host que no tiene la marca HPE?

No se han insertado las cadenas del fabricante necesarias en el producto Hyper-V para permitir la instalación de los soportes con la marca HPE. Tendrá que ejecutar el comando siguiente a partir del mensaje de comando (incluyendo espacios):

```
Reg Add "HKLM\SOFTWARE\Microsoft\Windows NT\CurrentVersion\Virtualization" /v BiosLockString /t REG_SZ /d "Hewlett- Packard"
```

52. ¿Por qué recibo un mensaje "sistema no soportado" al intentar instalar los soportes ROK de HPE sobre VMware?

Para permitir que el soporte ROK de HPE detecte que está siendo instalado en hardware HPE, necesitará añadir la siguiente línea de configuración al archivo de configuración de la máquina virtual:

```
"SMBIOS.reflecthost=TRUE"
```

53. ¿Microsoft Windows Server se pueden instalar en un entorno VMware?

Sí. Consulte la documentación de VMware o la [VMware Knowledge Base](#).

54. ¿En qué se diferencian las condiciones de los acuerdos de licencia del sistema operativo para VMware vMotion, Windows Server Clustering Services y Microsoft System Center Virtual Machine Manager?

Consulte la documentación y los términos de licencia en línea de cada producto para más detalles. La siguiente respuesta es específica para la concesión de licencias para Windows Server en entornos virtualizados. Tenga en cuenta que los términos de licencia para Windows Server en implementaciones de virtualización son los mismos, independientemente de que el hipervisor se utilice para administrar las máquinas virtuales.

Se aplican reglas de concesión de licencias similares a Windows Server Clustering Services, vMotion y System Center Virtual Machine Manager. Mientras que vMotion y System Center Virtual Machine Manager migran instancias de entornos de sistema operativo virtuales (OSE) entre servidores físicos, las licencias de Windows Server se asignan a servidores físicos y permanecen en el servidor físico al que fueron asignadas. Cuando una instancia es trasladada a un nuevo servidor físico, el nuevo servidor ya debe disponer de licencias válidas asignadas al mismo. Debido a que Windows Server Datacenter Edition permite que un número ilimitado de instancias del software de servidor funcione en OSE virtuales, en instalaciones multiservidor con vMotion y System Center Virtual Machine Manager, ofrece gran flexibilidad para mover instancias entre servidores sin tener que rastrear el número de instancias en funcionamiento ni preocuparse por no disponer de las licencias necesarias.

55. ¿Puede virtualizarse un servidor SQL?

SQL es una aplicación que se ejecuta sobre el sistema operativo. Si puede virtualizar el sistema operativo, la aplicación SQL se ejecutará sobre dicho sistema operativo. No existe ningún requisito técnico adicional para ejecutar SQL en un entorno virtual. Los últimos hipervisores pueden virtualizar bases de datos sin ninguna complicación. Sin embargo, cada licencia de SQL Server incluye derechos específicos para el uso en entornos virtualizados. Consulte los términos de licencia para el usuario final de su versión con licencia de SQL Server para obtener más detalles.

56. ¿Se puede usar Citrix® XenServer con una licencia HPE ROK de HPE para Windows Server?

Sí. Sí, puede usar Citrix XenServer con una licencia ROK de HPE según las páginas 11-12 de la [documentación de Citrix](#):

Instalación de una máquina virtual desde soporte del HPE ROK (BIOS-locked)

Para permitir la instalación de las versiones OEM del HPE ROK (BIOS-locked) de Windows, en un VM con un host XenServer, las cadenas de la BIOS de la máquina virtual deberá copiarse del hosts con el cual fue suministrado el soporte HPE ROK. Para instalar el soporte BIOS-locked que incluía su host, necesitará seguir los pasos que se indican a continuación:

Instalación una máquina virtual BIOS-locked

1. Ejecute el comando `vm-install copy-bios-strings-from` y especifique los parámetros `host-uuid` como el hosts desde el que deben copiarse las cadenas (es decir, el host con el que fue suministrado el soporte):

```
xe vm-install copy-bios-strings-from=<host uuid> \ template=<template name> \ sr-name-label=<name of sr> \ new-name-label=<name for new VM>
```

Este paso proporciona el UUID de la máquina virtual recién creada. Por ejemplo:

```
xe vm-install copy-bios-strings-from=46dd2d13-5aee-40b8-ae2c-95786ef4 \ template="CentOS 5.3" sr-name-label=Local\ storage \ new-name-label=newcentos 7cd98710-bf56-2045-48b7-e4ae219799db
```

2. Si se han copiado satisfactoriamente del host a la máquina virtual las cadenas pertinentes del BIOS, el comando "This vm-is-BIOS-customized" confirmará esto:

```
xe vm-is-bios-customized uuid=<VM uuid>
```

Por ejemplo:

```
xe vm-is-bios-customized \ uuid=7cd98710-bf56-2045-48b7-e4ae219799db This vm-is-BIOS-customized.
```

Nota

Cuando inicie la máquina virtual, se iniciará en el host físico desde el que copió las cadenas de BIOS.

Una máquina virtual puede ser:

- genérico respecto a la BIOS: Esta máquina virtual tiene cadenas de BIOS genéricas XenServer;
- personalizado respecto a la BIOS: La máquina virtual tiene una copia de las cadenas de BIOS de un determinado host del grupo;
- Sin cadenas de BIOS: Inmediatamente después de su creación.

Aviso

Es su responsabilidad cumplir con los EULAs que rijan el uso de cualquier sistema operativo BIOS-locked que instale.

Notas de la versión

Existen muchas versiones y variaciones de Windows con distintos niveles de compatibilidad para las características que ofrece XenServer. Esta sección muestra las notas y las erratas de las diferencias conocidas.

support.citrix.com/servlet/KbServlet/download/23830-102-645654/guest.pdf

57. ¿Cuántas instalaciones físicas y virtuales puedo tener con las diferentes versiones del sistema operativo?

Versión de sistema operativo	OSE físico	OSE virtual
Windows Server 2012 Standard	1	2 por licencia o "licencia adicional"
R2Windows Server 2012 Datacenter R2	1	Ilimitadas
Windows Server 2012 Standard	1	2 por licencia o "licencia adicional"
Windows Server 2012 Datacenter	1	Ilimitadas
Windows Server 2008 R2 Standard	1	1
Windows Server 2008 R2 Enterprise	1	4
Windows Server 2008 R2 Datacenter	1	Ilimitadas

58. ¿Puedo comprar dos licencias Windows Server 2008 R2 Standard ROK de HPE para un servidor físico, con la intención de ejecutarlas ambas en una máquina virtual (no Microsoft)?

Sí. La concesión de licencias de Microsoft (FPP, HPE ROK, y VL) lo permite.

Standard Edition para Windows Server 2012 y Windows Server 2012 R2

59. ¿Hay alguna diferencia en el código entre las ediciones Standard y Datacenter de Windows Server 2012 o Windows Server 2012 R2?

No. Son idénticas a menos del nombre del producto y la marca. Es la concesión de licencias "virtualización ilimitada" la que ofrece un valor adicional significativo para el Datacenter.

60. ¿Cuáles son las diferencias en la concesión de licencias para Windows Server Standard respecto a Datacenter?

Datacenter permite la virtualización ilimitada y la licencia base admite hasta dos CPUs. Los permisos de licencia base de la Standard permiten sólo dos máquinas virtuales y admiten hasta dos CPUs.

61. ¿Qué es una licencia "aditiva" o "adicional"?

La nueva estructura de concesión de licencias de Microsoft permite comprar sólo la cantidad de productos que necesita para los procesadores físicos y las máquinas virtuales de un servidor. La Ediciones Standard y Datacenter de Windows Server 2012 y Windows Server 2012 R2 se licencian según los procesadores físicos y el número específico de máquinas virtuales que se ejecutan simultáneamente en el servidor. La licencia HPE ROK de base para Windows Server 2012 Standard o Windows Server 2012 R2 Standard admite 2 procesadores físicos y 2 máquinas virtuales simultáneas.

La licencia HPE ROK de base para Windows Server Datacenter admite 2 procesadores físicos y un número ilimitado de máquinas virtuales simultáneas. Puede "acumular" más de una licencia Standard en un servidor para admitir un número adicional de procesadores físicos y/o máquinas virtuales concurrentes. De la misma manera; puede "acumular" más de una licencia Datacenter en un servidor para admitir un número adicional de procesadores físicos. En la compra directa a HPE de licencias HPE ROK "acumuladas", HPE suministrará la segunda licencia y las demás con una licencia "aditiva" o "adicional", que no incluye los soportes redundantes.

62. ¿Cómo se calcula el número de licencias de Windows Server que necesito para una solución de servidor?

Para la Datacenter Edition de Windows Server 2012 o Windows Server 2012 R2, simplemente divide el número de procesadores físicos por 2 (redondeando por exceso), y el resultado es el número de licencias que necesita, ya que cada licencia Datacenter admite 2 procesadores físicos y un número ilimitado de máquinas virtuales simultáneas.

Para la edición Standard de Windows Server 2012 o Windows Server 2012 R2, el número de licencias que necesitará depende del número de procesadores físicos del servidor y el número máximo de instancias de servidor virtual que se ejecutarán simultáneamente. El mayor de estos dos números determina la cantidad total de licencias que se requiere. Cada licencia incluye hasta dos procesadores físicos y 2 máquinas virtuales simultáneas, y también puede "acumular" tantas licencias en el servidor como sea necesario para cubrir los procesadores físicos y las máquinas virtuales simultáneas. Sin embargo, tenga en cuenta que Windows Server 2012 Datacenter y Windows Server 2012 R2 Datacenter permiten un número ilimitado de máquinas virtuales, por lo que sólo "acumule" licencias Standard para la densidad de máquinas virtuales si el costo total es inferior al de la concesión de licencias para Datacenter. Por ejemplo:

- Tiene un servidor con 2 procesadores: 2 procesadores físicos/2 (número de procesadores que cubre una licencia) es igual a 1. Necesitará una licencia para cubrir un servidor de 2 procesadores.
- Tiene un servidor con 4 procesadores: 4 procesadores físicos/2 (número de procesadores que cubre una licencia) es igual a 2. Necesitará dos licencias para cubrir un servidor de 4 procesadores.
- Tiene un servidor con 8 procesadores: 8 procesadores físicos/2 (número de procesadores que cubre una licencia) es igual a 4. Necesitará cuatro licencias para cubrir un servidor de 8 procesadores.

Su tarifa de licencias Standard y Datacenter puede variar de esta directriz, pero en general Datacenter cuesta menos si alguna vez tuviera que ejecutar casi 10 o más máquinas virtuales simultáneas por cada 2 procesadores físicos en un servidor.

63. ¿Cómo puedo activar una licencia aditiva?

No existe una clave del producto para las licencias adicionales. En su lugar, el cliente vuelve a utilizar la clave de producto de la licencia base para activar los entornos de sistema operativo adicionales. Cada clave de producto de Windows Server 2012 o Windows Server 2012 R2 se puede utilizar para activar automáticamente un número limitado de entornos de sistema operativo. Si la activación automática falla, al cliente se le pedirá que llame a un Centro de activación de Microsoft. Cuando le explican al analista del Centro de activación que están reutilizando una clave de producto de licencia base para activar máquinas virtuales cubiertas por licencias aditivas, el analista del Centro de activación les ayudará a activar la máquina virtual.

64. ¿La licencia HPE ROK de Windows Server 2012 Standard Edition o Windows Server 2012 R2 Standard Edition incluye CALs?

No. A partir de Windows Server 2012, las licencias HPE ROK se ha alineado con licencias de volumen de Microsoft, por lo que las CALs se compran por separado. Esto asegura que cada cliente pueda comprar sólo y exactamente el número de CALs que necesitan.

65. Por error, he instalado Windows Server 2012 Standard, pero quería la versión Datacenter. ¿Puedo convertir la instalación a Datacenter?

Sí, puede convertir la instalación de Windows Server Standard a Datacenter. Siempre y cuando haya comprado la licencia de sistema operativo Datacenter. Primero verifique el sistema operativo actualmente instalado; ejecutar desde un símbolo del sistema con privilegios elevados: **DISM /online /Get-CurrentEdition** (en "current edition" se debe mostrar ServerStandard)

Ejecute DISM /online /Get-TargetEditions (Los resultados deben mostrar ServerDataCenter como la edición a la que se puede actualizar)

Ejecute DISM /online /Set-Edition:<edition ID> /ProductKey: XXXXX-XXXXX-XXXXX-XXXXX-XXXXX /AcceptEula (Para el tipo de edición que se obtuvo ejecutando el comando Get-CurrentEdition. Se debe mostrar ServerDataCenter como la edición de destino. El comando establecerá el tipo de edición, asignará la clave de producto adecuada y aceptará EULA en un solo comando. El servidor se reiniciará).

Datacenter Edition para Windows Server 2012 y Windows Server 2012 R2

66. ¿Cuándo tiene sentido obtener Windows Server Datacenter respecto a Standard Edition?

Depende de sus necesidades, pero una regla de oro es que si usted piensa que puede necesitar ejecutar 10 o más máquinas virtuales Windows Server simultáneas en un servidor, la versión Datacenter, con sus derechos ilimitados de virtualización, es la mejor opción.

67. ¿Cuál es el número máximo de CPUs que admite Windows Server Datacenter Edition?

Las ediciones Standard y Datacenter de Windows Server 2012 y Windows Server 2012 R2 tienen los mismos límites de capacidad: hasta 320 procesadores lógicos por servidor físico, y hasta 64 CPUs virtuales por máquina virtual.

68. ¿Windows Server Datacenter Edition incluye CALs?

No. Los clientes deben adquirir CALs por separado.

69. Instalé Windows Server 2012 Datacenter, pero quiero Windows Server 2012 Standard. ¿Puedo convertir la instalación actual de Windows Server Standard a Windows Server Datacenter?

No, no se puede convertir de Datacenter a Standard. Se requiere una nueva instalación.

Windows Server 2008 R2 Datacenter Edition

70. ¿Son necesarias las licencias de Windows Server Datacenter Edition por cada procesador instalado o por cada zócalo presente en el servidor?

Son necesarias licencias por cada procesador instalado.

71. ¿Puedo comprar una licencia de 2 CPU para un servidor HPE ProLiant 4 CPU con dos procesadores instalados y comprar una licencia adicional de 2 CPUs cuando instalo la segunda y la tercera CPU?

HPE no ofrece post-venta para licencias adicionales, deben ser compradas al mismo tiempo que la licencia de sistema operativo base con el servidor ProLiant, los clientes deben comprar licencias adicionales directamente a Microsoft para la admisibilidad de procesadores adicionales.

72. ¿Puedo comprar una licencia de 2 CPU y “dividir” la licencia entre dos servidores?

No.

73. ¿Cuántas CALs se incluyen en la HPE ROK Datacenter Edition?

Ninguna.

Server Manager en Windows Server 2012 y Windows Server 2012 R2

74. ¿Puedo administrar mi pequeño entorno de TI con Windows Server 2012 a Windows Server 2012 R2?

Sí. Los clientes con entornos de TI más pequeños (de 25 a 49 PCs) pueden aprovechar las soluciones de gestión integradas en Windows Server 2012 y Windows Server 2012 R2 para administrar y mantener un entorno de TI. Esta es una opción ideal para los clientes medianos que buscan HPE Insight con Microsoft System Center Essentials 2010 que ya no está disponible en HPE.

75. ¿Puedo administrar mis entornos avanzados de virtualización con Windows Server 2012 a Windows Server 2012 R2?

Los clientes que deseen administrar un entorno de virtualización más avanzado pueden comprar Microsoft System Center 2012 e implementar capacidades y funcionalidades clave, según sea necesario (por ejemplo, Administrador de configuración, Administrador de operaciones, Administrador de máquinas virtuales, Administrador de protección de datos, y otros), además de las soluciones integradas de Windows Server 2012 y Windows Server 2012 R2. ¿Qué nuevas capacidades de administración se ofrecen en Windows Server 2012? Windows Server 2012 ofrece nuevas y potentes capacidades de administración, tales como Share Nothing Live Migration y Inbox Replication (Hyper-V Replica), que facilitan la administración y el mantenimiento de la infraestructura de TI al tiempo que ofrece un gran valor para el cliente.

76. ¿Qué nuevas capacidades de administración se ofrecen en Windows Server 2012?

Windows Server 2012 ofrece nuevas y potentes capacidades de administración, tales como Share Nothing Live Migration y Inbox Replication (Hyper-V Replica), que facilitan la administración y el mantenimiento de la infraestructura de TI al tiempo que ofrece un gran valor para el cliente.

Licencias de acceso de cliente

77. ¿Qué es una CAL?

Una CAL es una licencia que otorga acceso a determinado software de servidor de Microsoft. Las CAL se utilizan en combinación con licencias de software de servidor de Microsoft para permitir a usuarios y dispositivos acceder y utilizar los servicios de dicho software de servidor. Por ejemplo, una empresa que desee utilizar Windows Server comprará una licencia Windows Server para instalar y ejecutar el software de Windows Server en el servidor físico en sí mismo. A fin de proporcionar los derechos para que usuarios y dispositivos accedan al software de Windows Server instalado en el servidor, sería necesario adquirir CALs de Windows Server para dichos usuarios o dispositivos.

78. ¿Cuáles son los diferentes tipos de CAL?

No. Los clientes deben adquirir CALs por separado.

- CALs de dispositivo: adquirir una licencia de acceso para cada dispositivo (utilizado por cualquier usuario) es la opción más sensata desde el punto de vista económico y de administración para una organización que tiene varios usuarios para un dispositivo, como por ejemplo los trabajadores por turnos.
- CAL de usuario: adquiera una licencia de acceso para cada usuario identificado que acceda a sus servidores (desde cualquier dispositivo). Las CAL de usuario son la opción lógica, desde un punto de vista económico y administrativo, para una organización con muchos empleados itinerantes que precisan acceder a la red corporativa desde dispositivos

desconocidos y/o empleados que acceden a la red desde múltiples dispositivos es decir, si el número de usuarios es inferior al número de dispositivos, entonces ésta es la opción más económica.

Para las diferencias entre CALs TS o CALs RDS, consulte las preguntas 97 y las preguntas 99.

79. ¿Es posible comprar CALs adicionales después de tener la licencia de sistema operativo?

Sí, los clientes pueden comprar CALs adicionales a HPE o un partner autorizado sin ningún requisito adjunto de compra del servidor ProLiant. HPE ofrece actualmente paquetes de 5, 10, y 50 CALs (de usuario o dispositivo) y también están disponibles CALs. Para ver los diferentes tipos de CALs, consulte la pregunta 78.

80. ¿Puedo utilizar mis CAL de Windows Server 2008 para acceder a Windows Server 2008 R2?

Sí, ya que las versiones de CAL no se actualizan para una versión "R2".

81. Si un usuario o dispositivo accede a un servidor que está ejecutando Windows Server 2008, pero está realizando las autenticaciones a través de una aplicación de autenticación de un tercero (autenticación no basada en Microsoft), ¿el usuario o dispositivo debe disponer igualmente de una CAL de Windows Server 2008?

Sí. Si un usuario o dispositivo se están autenticando de cualquier forma en un servidor que está ejecutando Windows Server 2008, se necesita una CAL de Windows Server 2008.

82. ¿Puedo usar una CAL de dispositivo Windows y una CAL de usuario Windows para acceder al mismo servidor? Asimismo, ¿puedo usar una CAL de dispositivo RDS y una CAL de usuario RDS en el mismo servidor terminal?

Sí. Las CALs de dispositivo y usuario de Windows así como las CALs de dispositivo y usuario RDS de Terminal Services se pueden usar en el mismo servidor.

83. Tengo algunas CAL de Windows Server 2003 adicionales que no están siendo utilizadas. ¿Puedo aplicarlas a los servidores que funcionan con Windows Server 2008 R2?

No. Las CAL deben de ser una versión igual o superior al software de servidor al que acceden. En otras palabras, los usuarios o dispositivos que acceden a un servidor con Windows Server 2008 R2 deben tener CALs de Windows Server 2008.

84. Si traslado una instancia de Windows Server 2003 para que se ejecute como una instancia virtual en un servidor con Windows Server 2008 R2 Enterprise Edition en el entorno de sistema operativo físico, ¿puedo utilizar las CALs de Windows Server 2003 para acceder a la instancia virtual de Windows Server 2003?

No. Debido a que la instancia virtual de Windows Server 2003 se ejecuta sobre una licencia de Windows Server 2008 R2, el usuario o dispositivo que accede a la instancia virtual de Windows Server 2003 necesita una CAL de Windows Server 2008.

85. Tengo algunas CALs de Windows Server 2008 adicionales que no están siendo utilizadas. ¿Puedo aplicarlas a los servidores que funcionan con Windows Server 2012?

No. Las CAL deben de ser una versión igual o superior al software de servidor al que acceden. En otras palabras, los usuarios o dispositivos que acceden a un servidor con Windows Server 2012 deben tener CALs de Windows Server 2012.

86. Si traslado una instancia de Windows Server 2008 R2 para que se ejecute como una instancia virtual con Windows Server 2012 ejecutando en el entorno de sistema operativo físico, ¿puedo utilizar las CALs de Windows Server 2008 para acceder a la instancia virtual de Windows Server 2008 R2?

No, la mejor opción es adquirir CALs para la última generación del sistema operativo, ya que las mismas también deben cubrir el acceso a las máquinas virtuales de las viejas generaciones de Windows Server.

87. ¿Puedo utilizar una CAL de usuario Windows Server 2012 para acceder a un servidor que ejecuta Windows Server 2003?

Sí. Una CAL de Windows Server permite acceder a todas las versiones anteriores de Windows Server.

88. ¿Necesito actualizar mis CALs de Windows Server para acceder a versiones futuras de Windows Server?

Todas las versiones futuras de Windows Server precisarán CAL de Windows Server de la misma versión para los usuarios y dispositivos internos del cliente que accedan al software de Windows. Los clientes podrán comprar nuevas CALs de Windows Server tras el lanzamiento de una nueva versión o bien mantener Microsoft Software Assurance en las CALs de sus versiones anteriores, lo que les da derecho a obtener la siguiente versión.

89. Dispongo de Microsoft Software Assurance para todas mis CALs. ¿Puedo alternar entre CAL de usuario y dispositivo?

Los clientes con licencias de volumen podrán alternar entre unas y otras en el momento de renovar su Microsoft Software Assurance. Debe designar sus CAL como de dispositivo o usuario en el momento de la actualización.

90. ¿Podré alternar entre CAL Windows Server 2008 de usuario y dispositivo? ¿Qué pasa con las CALs TS o RDS?

Si sus CAL de Windows están cubiertas por Microsoft Software Assurance, puede convertir estas CALs de Windows de CALs de dispositivo a CALs de usuario, o viceversa, en el momento de renovar su Microsoft Software Assurance. Si sus CAL de Windows no están cubiertas por Microsoft Software Assurance, no podrá hacer el cambio; Su elección será permanente. Esto también se aplica a CALs TS y CALs RDS.

91. ¿Son las CALs necesarias para Windows Web Server 2008 R2?

No. Windows Web Server 2008 R2 está supeditado únicamente a una licencia de servidor y no se precisan CALs. No obstante, cuando Windows Web Server 2008 y Windows Web Server 2008 R2 se utilizan como un front-end de escalabilidad horizontal para aplicaciones que se ejecutan sobre servidores back-end, es posible que se precisen CALs de Windows Server en estos servidores back-end que ejecutan Windows Server.

92. ¿Cuál es la diferencia entre una licencia Windows Server 2008 R2 y una CAL de Windows? ¿Por qué necesito ambas cosas?

La licencia Windows Server 2008 R2 otorga al poseedor de la licencia el derecho a instalar y utilizar el software de servidor. La CAL de Windows concede el derecho para que un dispositivo o usuario acceda al software de servidor. La licencia de doble componente posibilita un precio de entrada bajo y una forma de pagar por la capacidad utilizada: cuantos más dispositivos o usuarios accedan al software de servidor, más elevada será la tarifa o el precio de la licencia. De este modo, el modelo ofrece licencias asequibles al alcance de organizaciones de todos los tamaños.

93. ¿Las cinco CALs que vienen con mi compra de la licencia de HPE Windows Web Server 2008 R2 se designan en base al uso por cada usuario o por cada dispositivo?

Para estas cinco primeras CALs, puede elegir, es decir, puede designar dichas CAL como de usuario o de dispositivo. Respecto a las CAL adicionales que compre en adelante, deberá adquirir el tipo de CAL (usuario o dispositivo) que desee.

94. ¿Puedo dividir un paquete de CAL en CAL de usuario y dispositivo?

Windows Server 2008 R2 incluye un paquete de 5 CALs. Este paquete de 5 inicial se puede dividir en CALs de usuario y de dispositivo. Respecto a las CAL adicionales que requiera, debe comprar el tipo específico de CAL (usuario o dispositivo) necesario. Los paquetes de CALs adicionales no se pueden dividir. En el caso de que usted necesite menos de cinco CALs de dispositivo o usuario, Microsoft ha introducido CALs individuales para hacer frente a este caso.

Con CALs individuales, puede comprar exactamente lo que necesita.

Windows Server 2012 y Windows Server 2012 R2 normalmente no incluyen CALs; se necesita comprarlas por separado si es necesario. HPE ofrece actualmente paquetes de 5, 10, y 50 CALs (de usuario o dispositivo) que no se pueden dividir, y también están disponibles CALs individuales.

95. ¿Cada CAL está vinculada a un usuario o dispositivo específico?

Sí. No son licencias "flotantes" y, por eso, se deben asignar a usuarios o dispositivos específicos. Si un usuario deja la empresa o un dispositivo queda fuera de uso, la CAL se puede reasignar.

96. ¿Qué hago si pierdo mi CAL?

Las CALs de Windows Server no están "impuestas" por un software y unas claves de producto, por tanto, el único valor de los COAs del paquete de CALs es como "prueba de compra" del cliente. La factura del cliente puede servir para este mismo propósito, por lo que no será necesario sustituir el COA del Paquete de CAL. El uso de CAL de TS/RDS, no obstante, es obligatorio. La clave de licencia que podemos encontrar en el paquete de CAL de TS/RDS deberá introducirse en el gestor de licencias TS/RDS dentro del sistema operativo. Las CALs de TS/RDS no se pueden sustituir, así que trátelas como si fuesen dinero. Consulte la pregunta 97 donde se encuentra una breve explicación de las diferencias entre las CALs Windows y las CALs TS. Así que, en esencia, las CALs deben seguir un sistema de honor (con excepción de las CALs de TS y RDS).

CALs de los Servicios de Escritorio remoto

97. ¿Cuál es la diferencia entre una CAL de Window y las CALs RDS?

Una CAL de Windows es necesaria cuando un usuario o dispositivo está accediendo de forma directa o indirecta a un Servidor Windows. Una CAL RDS también es necesaria si el usuario o dispositivo está accediendo a, o utilizando la funcionalidad de servidor terminal de las ediciones Windows Server Standard, Datacenter y Enterprise. Como excepción a estas normas, hasta dos usuarios o dispositivos pueden acceder al software de servidor únicamente para propósitos de administración del servidor, sin que se precise una CAL RDS o una CAL de Windows (tenga en cuenta que, en Windows Server 2008 R2, las CALs TS se llaman ahora "CALs RDS").

98. ¿Qué necesita hacer si desea cambiar a una versión anterior sus CALs RDS o CAL TS?

Para cambiar a una versión anterior las CALs TS/RDS a Windows Server 2003 R2, contacte la TS Clearinghouse y obtenga una clave CAL TS de Windows Server 2003 (consulte los derechos de cambios a versión anterior de TS):

- Desde EE. UU., llame al número (888) 571-2048.
- Desde fuera de EE. UU., haga clic en **Inicio**, coloque el puntero en Programas, haga clic en **Herramientas Administrativas** y, seguidamente, en **Licencias de Servicios Terminales**.
- En la consola de Licencias de Servicios Terminales, haga clic con el botón derecho del ratón en el servidor de licencias y después en **Propiedades**.
- Haga clic en **Método de Conexión** y en **Teléfono**.
- Haga clic en el país en cuestión y pulse **Aceptar**.
- En el menú Acción, haga clic en **Instalar Licencias** y en **Siguiente**.
- Llame al centro de atención al cliente adecuado usando el número de teléfono que se indica.
- Haga clic en **Cancelar** para salir de la consola de Licencias de Terminal Services (Servicios Terminales).

99. ¿Cuál es la diferencia entre una CAL TS de Windows Server 2008 y una CAL RDS de Windows Server 2008 R2?

No existe diferencia entre Windows Server 2008 y Windows Server 2008 R2: una CAL TS de Windows Server 2008 se puede activar en un servidor con licencia Windows Server 2008 R2 RDS y una CAL RDS de Windows Server 2008 R2 se puede activar en un servidor con licencia Windows Server 2008 TS.

100. ¿Cómo puedo trasladar una licencia TS a un servidor nuevo?

Si desea trasladar una licencia TS desde un servidor con licencia TS a otro equipo, siga las instrucciones generales siguientes:

1. A. Documente la configuración de su servidor con licencia existente y su entorno de licencia TS, incluyendo información como:
 - El número y el tipo de CALs TS instaladas en el servidor con licencia
 - El modo en que están configurados los servidores terminales a fin de descubrir (contactar con) el servidor con licencia
 - La documentación del acuerdo de compra de la CAL TS
2. Elija el nuevo ordenador donde desee instalar el TS Licensing Role Service. Para más información, véase [Lista de comprobación: Requisitos Previos de Instalación de Licencias TS](#).
3. Instale TS Licensing Role Service en el nuevo ordenador. Para más información, véase [Instalación de TS Licensing Role Service](#).
4. Active el nuevo servidor de licencias. Para más información, véase [Activación de un Servidor de Licencias Terminal Services](#).
5. Instale en el nuevo servidor de licencias el mismo número y tipo de CALs TS que estaban instaladas en el servidor de licencias anterior. Para ello, debe llamar a Microsoft Clearinghouse. Cuando llame a Microsoft Clearinghouse, asegúrese de tener a mano la documentación del acuerdo de compra de CAL TS para facilitar la reemisión de las CALs TS. Para más información, véase [Localización del Número de Teléfono de Microsoft Clearinghouse para su País o Región](#).

6. Compruebe que los servidores terminales en su entorno puedan descubrir (contactar con) el nuevo servidor de licencias. Para ver qué servidores de licencias puede descubrir un servidor terminal, use el Diagnóstico de Licencias en la Herramienta de Configuración de TS. Para más información acerca del Diagnóstico de Licencias, véase el tema "Identificación de Posibles Problemas de Licencias para el Servidor Terminal" en la [Ayuda de Configuración de TS en Windows Server 2008](#).

Nota

Un cliente que haya recibido una CAL TS del servidor de licencias anterior seguirá funcionando normalmente hasta que su CAL TS expire. Cuando la CAL TS emitida previamente expire, el servidor terminal solicitará una CAL TS al nuevo servidor de licencias en nombre del cliente.

7. Una vez confirmado que los servidores terminales en su entorno pueden descubrir (contactar con) al nuevo servidor de licencias, desactive el servidor de licencias anterior. Para más información, véase [Desactivación de un Servidor de Licencias Terminal Services](#).

8. Desinstale (elimine) el TS Licensing Role Service del servidor de licencias anterior. Para más información, consultar [Desinstalación de TS Licensing Role Service](#).

Para obtener más información sobre cómo, actualizar o migrar a un servidor de licencias de TS de Windows Server 2008, consulte la página de TS en Windows Server 2008 TechCenter. (go.microsoft.com/fwlink/?LinkId=73931). Para obtener información adicional, visite:

- [Gestión de Licencias TS](#)
- [Microsoft Clearinghouse](#)

Localización del número de teléfono de Microsoft Clearinghouse para su país o región. Para localizar el número de teléfono de Microsoft Clearinghouse cuando el servidor de licencias está activado:

1. Haga clic en **Inicio**, colocar el puntero en Herramientas Administrativas, colocar el puntero en Terminal Services y, seguidamente, en **Gestor de Licencias TS**.
2. Seleccione el servidor de licencias. En el menú Ver, hacer clic en **Propiedades**.
3. En la pestaña Método de Conexión, en la lista de Métodos de conexión, seleccionar Teléfono.
4. En la lista Seleccionar País o Región, seleccionar el país o la región y hacer clic en **Aceptar**.
5. En el menú Acción, haga clic en **Instalar Licencias** y en **Siguiente**.
6. Se mostrará el número de teléfono de Microsoft Clearinghouse para su país o región. Anotar el número de teléfono y hacer clic en **Cancelar**. Para obtener información adicional, visite [technet.microsoft.com/en-us/library/cc754677\(WS.10\).aspx](http://technet.microsoft.com/en-us/library/cc754677(WS.10).aspx).

Desactivar un servidor de licencias TS: Es posible que necesite desactivar un servidor de licencias TS cuando el certificado del servidor haya expirado o se corrompa o cuando el servidor se vaya a desplegar de nuevo. Al desactivar un servidor de licencias TS, el servidor de licencias no podrá emitir CALs permanentes por cada dispositivo a clientes adicionales hasta que el servidor de licencias se active de nuevo. No obstante, un servidor de licencias desactivado puede emitir CAL de TS por usuario y CAL de TS por dispositivo temporales.

Puede desactivar un servidor de licencias utilizando uno de los métodos siguientes:

- [Desactivación automática del Servidor de Licencias Terminal Services](#)
- [Desactivación del Servidor de Licencias Terminal Services por Teléfono](#)

No podrá desactivar un servidor de licencias TS usando el método de conexión de navegador web. Para obtener información adicional, visite [Managing TS Licensing](#)

Información para distribuidores

101. Soy un distribuidor y me gustaría conocer la diferencia entre OEM y HPE ROK.

El producto COEM es aquel al que Microsoft suele referirse como HPE ROK de Canal o de Fabricante de Sistemas. Microsoft es el punto de contacto para la compra de este tipo de licencias para aquellos distribuidores que desean vincular la licencia a un servidor de caja blanca (white box). El cliente no podrá transferir la licencia a otro servidor, salvo que haya adquirido Microsoft Software Assurance dentro de los primeros 90 días de compra de la licencia. Microsoft Software Assurance está disponible sólo para la versión más reciente de un producto.

Los productos HPE ROK han sido diseñados y probados para servidores HPE, proporcionándole a usted y a sus clientes la garantía de desplegar la combinación ideal de sistema operativo y servidor HPE ProLiant. Con las versiones HPE ROK, sus clientes también recibirán un soporte telefónico gratuito de 90 días a contar a partir de la fecha de compra del nuevo servidor y licencia.

102. Soy un distribuidor. ¿Cómo puedo obtener más información sobre HPE ROK?

Para obtener más información sobre HPE ROK, visite hp.com/go/rok.

103. ¿Las compras de la opción ROK de HPE (opción integrada en fábrica) y la opción HPE ROK cuentan para mi servidor x86 de HPE y las metas del programa de partners de Microsoft?

Sí. Las licencias para servidores Microsoft HPE ROK cuentan para los programas de partners de consecución de objetivos de Microsoft y HPE.

104. Soy un distribuidor. He oído hablar acerca de un sitio de formación de HPE y Microsoft llamado "Coffee Coaching", ¿qué es?

El "Coffee Coaching" de HPE y Microsoft es una comunidad donde los distribuidores pueden aprender y hablar con expertos de Microsoft y HPE en distintos ámbitos para conocer más a fondo tecnologías clave. Esto le ayudará a servir mejor a sus clientes. Conviértase en seguidor en los sitios de redes sociales siguientes:

- facebook.com/CoffeeCoaching
- youtube.com/CoffeeCoaching
- twitter.com/CoffeeCoaching
- blog.com/CoffeeCoaching
- linkedin.com/CoffeeCoaching

Visite las páginas web siguientes para acceder a más detalles acerca de los temas abarcados en este apartado de preguntas más frecuentes:

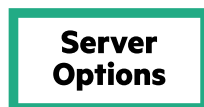
- hp.com/go/proliantwindows
- hp.com/go/ws2012r2
- hp.com/go/ws2012
- hp.com/go/ws2008r2
- hp.com/go/rok
- hp.com/go/coffeecoaching
- hp.com/go/windows/documentation
- hp.com/go/wincert
- hp.com/go/WindowsFAQ
- microsoft.com/licensing/about-licensing/client-access-license.aspx
- microsoft.com/sa
- Los términos de la garantía limitada global y el soporte técnico de HPE ProLiant se pueden encontrar en h18004.www1.hp.com/products/servers/platforms/warranty/index.html
- Microsoft Solutions Services hp.com/services/microsoft
- Microsoft Support Lifecycle Policy microsoft.com/lifecycle
- Soporte HPE para productos Windows Server welcome.hp.com/country/us/en/wwcontact_us.html



Regístrese para actualizaciones

★ Valore este documento


Hewlett Packard
Enterprise



ROK



Hewlett Packard
Enterprise

Preguntas más frecuentes sobre licencias OEM de HPE para Microsoft Windows Server 2016

Índice

Finalidad de este documento de preguntas más frecuentes.....	3
¿Qué novedades incluye Microsoft Windows Server 2016?.....	3
¿Qué ediciones están disponibles en Windows Server 2016?.....	3
¿Cómo cambia la política de licencias con Windows Server 2016?.....	3
¿Cómo se venden las licencias de cores?.....	4
Si los cores se deshabilitan para su uso por Windows Server 2016, ¿también necesito adquirir licencias para ellos?.....	4
¿Cuáles son las diferencias entre las ediciones Standard y Datacenter?.....	4
¿Cuál es la diferencia entre licencias base y licencias adicionales, y cuándo se necesitan estas últimas?.....	5
¿Qué son las licencias adicionales de Windows Server Standard "después del punto de venta " (APOS)?.....	5
¿Qué es Datacenter Edition con derechos de reasignación?.....	5
¿Qué es una CAL?.....	5
¿Cuál es la diferencia entre una CAL de Windows Server y las CAL de RDS?.....	6
¿Siguen siendo necesarias las CAL para Windows Server 2016?.....	6
¿Se pueden adquirir CAL adicionales después de comprar la licencia del sistema operativo?.....	6
¿Puedo utilizar mis CAL de Windows Server 2012 para acceder a Windows Server 2016?.....	6
¿Puedo utilizar mis CAL de Windows Server 2016 para acceder a Windows Server 2012?.....	6
¿Cómo debo enfocar la tecnología de hyper-threading en relación con las licencias basadas en cores?.....	6
He leído que Windows Server 2016 será compatible con la virtualización anidada; una máquina virtual ejecutándose dentro de una máquina virtual. ¿Cuál es la política de licencias en este contexto?.....	6
¿Cuál es la política de licencias para Nano Server?.....	6
¿Dónde puedo ver una lista de servidores de HPE compatibles con Windows Server 2016?.....	7
¿A quién llamo si necesito servicio o soporte?.....	7
¿Qué tipo de servicios de soporte proporciona HPE más allá del soporte en garantía?.....	7
¿Cómo puedo ponerme en contacto con HPE para solicitar soporte para mi producto Windows Server 2016?.....	7
He perdido el soporte con el sistema operativo Windows Server. ¿Cómo puedo conseguir uno de sustitución?.....	7
¿Qué es el programa Microsoft Software Assurance?.....	8
¿Cuáles son mis derechos de cambio a una versión anterior?.....	8
¿Qué cambios a una versión anterior están disponibles para Windows Server 2016?.....	8

Finalidad de este documento de preguntas más frecuentes

La finalidad de este documento consiste en proporcionar las respuestas a las preguntas más habituales sobre las licencias de Windows Server® 2016. Encontrará una descripción general de las nuevas características y mejoras claves en otros documentos de soporte, como las hojas de datos y guías técnicas.

¿Qué novedades incluye Microsoft Windows Server 2016?

Windows Server 2016 introduce funcionalidades de compatibilidad con la nube, así como de nube híbrida, para el centro de datos, con el fin de dar a los clientes la plataforma que necesitan para obtener la máxima ventaja competitiva e impulsar su valor empresarial. Las mejoras en las funcionalidades de gestión, redes, almacenamiento y opciones de seguridad dan a los clientes la flexibilidad añadida que necesitan para responder a los requisitos empresariales siempre cambiantes. Las características de plataforma adicionales, como Windows Server Containers y Hyper-V Containers, mejoran las aplicaciones, la velocidad, la agilidad y refuerzan todavía más la seguridad.

Nano Server es una nueva opción de implementación de sistema operativo con una huella mínima. Se trata de un host de centro de datos más eficaz y el sistema operativo ligero perfecto para aplicaciones nativas de la nube. Algunas características nuevas exclusivas de Datacenter Edition incluyen una pila de red optimizada para Azure, mejoras de almacenamiento, como Storage Spaces Direct y Storage replica, y Shielded Virtual Machines. La edición Standard seguirá proporcionando la funcionalidad central de Windows Server, con hasta dos instancias de Hyper-V o Hyper-V Containers incluidas (para poder disfrutar de máquinas virtuales y Hyper-V Containers ilimitados, los clientes necesitarán Datacenter). Ambas ediciones, Standard y Datacenter, incluyen Windows Server Containers ilimitados.

¿Qué ediciones están disponibles en Windows Server 2016?

Las ediciones de Windows Server 2016 se han optimizado para responder mejor a los requisitos empresariales cambiantes de hoy en día. Windows Server 2016 se comercializa en las siguientes ediciones:

- **Windows Server 2016 Datacenter:** Para empresas de todos los tamaños que presentan cargas de trabajo de TI exigentes y necesitan almacenamiento, virtualización e implementación de las aplicaciones avanzadas.
- **Windows Server 2016 Standard:** Adecuado para entornos físicos locales, o entornos mínimamente virtualizados que requieran un camino flexible hacia la virtualización.
- **Windows Server 2016 Essentials:** Ideal para pequeñas empresas con hasta 25 usuarios o 50 dispositivos; organizaciones que sólo tengan necesidades de TI básicas o cuenten con recursos de TI limitados. Essentials es una opción adecuada para clientes que utilicen actualmente Windows Server Foundation Edition, que no está disponible para Windows Server 2016.

¿Cómo cambia la política de licencias con Windows Server 2016?

Con Datacenter y Standard Edition, las licencias pasarán de comercializarse por procesadores (Procesador + CAL) a suministrarse por core físico (Cores + CAL), con lo que se alinean las licencias de los entornos de nube privada o pública con una divisa homogénea y la simplificación de la concesión de licencias a través de infraestructuras de varias nubes. Los clientes de Windows Server 2016 que necesiten licencias para servidores con ocho cores o menos pagarán aproximadamente lo mismo que para las licencias de 2012 R2, que se basaba en el modelo de licencias de dos procesadores. Windows Server 2016 Standard permitirá licencias de hasta dos máquinas virtuales o dos contenedores Hyper-V cuando todos los cores físicos del servidor ya tengan licencia.

Con Windows Server 2016 Datacenter y Standard Edition:

- Todos los cores físicos del servidor deben tener una licencia. Las licencias de los servidores se basan en el número de cores de procesadores en el servidor físico.
- Se requiere un mínimo de 16 licencias de core para cada servidor.
- Se requiere un mínimo de 8 licencias de core para cada procesador físico.
- Las licencias base de Windows Server de Hewlett Packard Enterprise (HPE) abarcan 16 cores. Las licencias adicionales para las ediciones Standard y Datacenter están disponibles en paquetes de 2, 4 y 16 cores.

Las licencias de Windows Server 2016 Essentials Edition seguirán otorgándose por servidor, para plataformas con hasta 2 procesadores y un máximo de 25 usuarios o 50 dispositivos. No se requiere ninguna CAL de Windows Server.

Edición	Modelo de licencia	Requisito de CAL
Windows Server 2016 Datacenter	Basado en cores	CAL de Windows Server
Windows Server 2016 Standard	Basado en cores	CAL de Windows Server
Windows Server 2016 Essentials	Basado en procesadores	No requiere CAL

¿Cómo se venden las licencias de cores?

HPE ofrece licencias base de Windows Server 2016 a partir de 16 cores, que es el número mínimo de cores necesario para otorgar la licencia de un servidor físico, incluidos los de un solo procesador. HPE ofrece licencias adicionales en paquetes de 2, 4 y 16 cores, para las ediciones tanto Standard como Datacenter.

- Datacenter Edition proporciona derechos a entornos de sistemas operativos (OSE) virtuales ilimitados cuando todos los cores físicos de un servidor tienen licencia.
- Standard Edition proporciona derechos para hasta dos OSE virtuales cuando todos los cores físicos de un servidor tienen licencia. Por cada dos máquinas virtuales adicionales, es necesario volver a adquirir licencias para todos los cores del servidor.

Si los cores se deshabilitan para su uso por Windows Server 2016, ¿también necesito adquirir licencias para ellos?

Los cores físicos deshabilitados para su uso por un sistema operativo no requieren una licencia. Por ejemplo, si se deshabilitan 8 de los 32 cores totales de un servidor, y no están disponibles para su uso por el sistema operativo, solamente será necesario adquirir licencias para 24 cores. Esta exención no reduce el número mínimo de licencias de core necesarias.

¿Cuáles son las diferencias entre las ediciones Standard y Datacenter?

Algunas características exclusivas de Datacenter Edition incluyen Shielded Virtual Machines, redes definidas por software, Storage Spaces Direct y Storage Replica. Standard Edition incluye los derechos para dos OSE (o máquinas virtuales) o contenedores de Hyper-V. Datacenter Edition incluye OSE y contenedores de Hyper-V ilimitados. Ambas ediciones, Standard y Datacenter, proporcionan Windows Server Containers ilimitados.

Diferenciación de características de Windows Server 2016

Característica	Datacenter	Standard
Funcionalidad básica de Windows Server	•	•
OSE/Contenedores de Hyper-V	Ilimitados	2
Contenedores de Windows Server	Ilimitados	Ilimitados
Host Guardian Service	•	•
Nano Server ¹	•	•
Características de almacenamiento, incluidas Storage Spaces Direct y Storage Replica	•	
Shielded Virtual Machines	•	
Pila de red	•	

¹ Se requiere Software Assurance para implementar y operar Nano Server en producción. Ningún proveedor de servidores ofrece Nano Server como parte de una licencia OEM.

¿Cuál es la diferencia entre licencias base y licencias adicionales, y cuándo se necesitan estas últimas?

La estructura de licencias base y adicionales se introdujo con Windows Server 2012. Cada servidor requiere un mínimo de una licencia base. Esta licencia incluye el Certificado de autenticidad (COA), la clave de producto, el software del producto, y los Términos de licencia de Software de Microsoft® (anteriormente conocidos como el Contrato de licencia para el usuario final o CLUF). HPE o sus distribuidores pegarán el COA de la licencia base en el servidor.

La licencia adicional se entrega como una tarjeta de licencia en papel con una pegatina de Certificado de autenticidad (COA), pegada de forma permanente a dicha tarjeta o al paquete. Las licencias adicionales de Datacenter deben adquirirse en el momento de comprar la licencia base y el servidor de HPE. No obstante, las licencias adicionales de Standard pueden venderse después del punto de venta (APOS) y reasignarse a otro servidor que ya cuente con una licencia base de Windows Server 2016 Standard.

Tomando como punto de partida el modelo de licencias centrales de Windows Server 2016, cada licencia adicional otorga derechos para los cores adicionales enumerados en la tarjeta. HPE ofrece licencias adicionales para 2, 4 y 16 cores, para las ediciones tanto Standard como Datacenter. La licencias base y cualquier licencia adicional deben ser para la misma edición y versión del producto.

Estructura de licencias OEM

Licencia base	Licencia adicional
Cada servidor de HPE requiere un mínimo de una licencia base	Las licencias adicionales solamente pueden añadirse a una licencia base
<ul style="list-style-type: none"> • Certificado de autenticidad (COA) con clave de producto • Software de producto • Términos de la licencia de software (CLUF) 	<ul style="list-style-type: none"> • Una licencia en papel con COA autoadhesivo • Sin clave de software o producto • Se aplican los Términos de la licencia de software (CLUF) de la licencia base

¿Qué son las licencias adicionales de Windows Server Standard "después del punto de venta" (APOS)?

Las licencias adicionales "después del punto de venta" (APOS) para la edición Standard son licencias de Windows Server con derechos de licencia ampliados:

- Están disponibles para su adquisición por cualquiera que ya haya comprado una licencia base de Windows Server 2016 Standard en un servidor de HPE.
- La nueva licencia adicional incluye derechos de reasignación. Lo que significa es que las licencias adicionales pueden reasignarse ahora a otro servidor físico que tenga una licencia base de Windows Server 2016 Standard. Esto puede hacerse una vez cada 90 días.

Por otra parte, las licencias adicionales de Windows Server Datacenter deben adquirirse en el momento de la compra de la licencia base y el servidor de HPE.

¿Qué es Datacenter Edition con derechos de reasignación?

Datacenter con derechos de reasignación ofrece a los clientes una mayor flexibilidad a la hora de adquirir licencias.

- Estos números de pieza deben venderse con un servidor de HPE nuevo, y permiten a los clientes reasignar la licencia del sistema operativo a otro servidor por cualquier motivo (fallo de hardware, mantenimiento, actualización, etc.).
- El certificado de autenticidad (COA) para estos números de pieza se proporciona en una tarjeta que no va pegada en el servidor.
- **Importante:** a diferencia de Windows Server 2012 R2, las nuevas licencias de Windows Server 2016 Datacenter con derechos de reasignación incluyen derechos de cambio a una versión anterior. Los números de pieza de HPE incluirán el kit de cambio a Windows Server 2012 R2 Datacenter.

¿Qué es una CAL?

Una licencia de acceso de cliente (CAL) es aquella que otorga acceso a determinado software de servidor de Microsoft. Las CAL se utilizan en combinación con licencias de software de servidor de Microsoft para permitir a usuarios y dispositivos acceder a los servicios de dicho software de servidor y utilizarlos. Las licencias de sistema operativo de Windows Server solamente permiten que el SO se ejecute en el servidor físico para el que se ha adquirido la licencia. Se necesitan las CAL de Windows Server para otorgar a los usuarios y dispositivos los derechos de acceso al sistema operativo de Windows Server que se está ejecutando en el servidor.

¿Cuál es la diferencia entre una CAL de Windows Server y las CAL de RDS?

Se necesita una CAL de Windows Server cuando un usuario o dispositivo está accediendo de forma directa o indirecta a Windows Server. También se necesita una CAL de Servicio de Escritorio remoto (RDS) para usuarios que quieran acceder a programas o al escritorio completo de forma remota. Se necesitan tanto una CAL de Windows Server (usuario o dispositivo) como una CAL de RDS para el acceso a un escritorio remoto. Las CAL de RDS contienen una clave de producto para la activación. Como excepción a estas normas, hasta dos usuarios o dispositivos pueden acceder al software de servidor, exclusivamente para su administración, sin que se precise una CAL de RDS ni una CAL de Windows Server.

¿Siguen siendo necesarias las CAL para Windows Server 2016?

Windows Server Standard y Datacenter seguirán necesitando CAL de Windows Server para cada usuario o dispositivo que acceda al servidor. Será necesario adquirir una CAL de RDS para poder acceder a determinadas funcionalidades adicionales o avanzadas. Se necesitan las CAL de RDS, además de la CAL de Windows Server, para acceder a determinadas funcionalidades, como por ejemplo, los Servicios de Escritorio remoto.

¿Se pueden adquirir CAL adicionales después de comprar la licencia del sistema operativo?

Sí, los clientes pueden comprar CAL adicionales a HPE o a sus distribuidores autorizados en cualquier momento. No es necesario adquirir un nuevo servidor de HPE. Actualmente, HPE ofrece paquetes de 1, 5, 10 y 50 CAL (usuarios o dispositivos) y paquetes de 5 CAL de RDS (usuarios o dispositivos).

¿Puedo utilizar mis CAL de Windows Server 2012 para acceder a Windows Server 2016?

No. Las CAL deben ser una versión igual o superior al software de servidor al que acceden. En otras palabras, los usuarios o dispositivos que acceden a un servidor con Windows Server 2016 deben tener CAL de Windows Server 2016.

¿Puedo utilizar mis CAL de Windows Server 2016 para acceder a Windows Server 2012?

Sí. Una Windows Server CAL permite acceder a todas las versiones anteriores de Windows Server.

¿Cómo debo enfocar la tecnología de hyper-threading en relación con las licencias basadas en cores?

Las licencias de Windows Server 2016 se adquieren por cores físicos, no virtuales. Por tanto, los clientes solamente tienen que inventariar y adquirir licencias en función de los cores físicos de sus procesadores.

He leído que Windows Server 2016 será compatible con la virtualización anidada; una máquina virtual ejecutándose dentro de una máquina virtual. ¿Cuál es la política de licencias en este contexto?

La política de licencias de Windows Server 2016 Datacenter permite una virtualización ilimitada y por tanto, responde perfectamente a este escenario. La política de licencias de Windows Server 2016 Standard está destinada a contextos de poca o nula virtualización, y es compatible con hasta dos máquinas virtuales. Una máquina virtual que se ejecuta dentro de otra cuenta como dos desde la perspectiva de las licencias.

¿Cuál es la política de licencias para Nano Server?

Nano Server es una opción de implementación exclusiva de Windows Server 2016 y se incluye como parte de la edición a partir de la cual se implementa. Aunque se incluye en las ediciones Standard y Datacenter, se necesita Software Assurance para implementar Nano Server; por lo tanto, Nano Server no está disponible en ninguna edición OEM de Windows Server 2016. Las versiones OEM incluyen la posibilidad de adquirir Software Assurance como opción no obligatoria.

¿Dónde puedo ver una lista de servidores de HPE compatibles con Windows Server 2016?

HPE ha certificado Windows Server 2016 para la mayoría de los servidores HPE ProLiant Gen9, otras familias de servidores de HPE y determinados servidores HPE ProLiant Gen8. Esta lista puede cambiar con el tiempo. Compruebe siempre las últimas actualizaciones de la matriz de compatibilidad de HPE con Windows Server en hpe.com/servers/wincert.

Para obtener información adicional sobre la certificación de sistemas operativos Windows® que proporciona Microsoft, visite windowsservercatalog.com.

¿A quién llamo si necesito servicio o soporte?

Los clientes que adquieren sistemas operativos Microsoft Server a HPE o sus distribuidores pueden llamar a HPE para recibir soporte tanto del sistema operativo como del servidor. El soporte técnico está disponible en el sitio web de HPE o telefónicamente durante 90 días desde la fecha de adquisición.

El soporte para la configuración inicial incluye:

- Respuesta a las preguntas sobre instalación (procedimiento, primeros pasos y requisitos previos)
- Instalación y configuración del software y las opciones incluidas o adquiridas con los productos de hardware de HPE (procedimiento y primeros pasos)
- Interpretación de los mensajes de error del sistema
- Aislamiento de los problemas del sistema
- Obtención de información sobre el paquete de soporte o las actualizaciones para el software adquirido o incluido con productos de hardware de HPE

El soporte para la configuración inicial no incluye asistencia del tipo:

- Generación o diagnóstico de programas generados por el usuario o códigos fuente
- Instalación de productos que no son de HPE
- Optimización del sistema, personalización y configuración de red

Puede consultar los términos de la garantía limitada y el soporte técnico global de HPE ProLiant en hpe.com/servers/warranty.

¿Qué tipo de servicios de soporte proporciona HPE más allá del soporte en garantía?

HPE ofrece una completa gama de servicios de soporte y asesoramiento para sus productos que se pueden adquirir localmente. Sin embargo, algunos servicios de soporte y productos relacionados pueden no estar disponibles en todos los países. Para obtener más información sobre la disponibilidad y el coste de estos servicios, consulte el sitio web de HPE en hpe.com/services/foundationcare.

¿Cómo puedo ponerme en contacto con HPE para solicitar soporte para mi producto Windows Server 2016?

Encontrará el número de teléfono del equipo de soporte o Call Center de HPE más cercano con la ayuda de los números de contacto internacionales (hpe.com/contact). Siga las indicaciones para recibir asistencia con su servidor HPE ProLiant.

He perdido el soporte con el sistema operativo Windows Server. ¿Cómo puedo conseguir uno de sustitución?

HPE ha creado un sitio web donde los clientes pueden solicitar los soportes de cambio a versiones anteriores y de sustitución. Deberá presentar una solicitud en hpe.com/media/wsdowngrade. Solamente puede solicitar a HPE un kit de soporte de sustitución para una licencia de Microsoft Server adquirida a HPE o a un distribuidor autorizado de HPE. Para obtener una lista actualizada de los kits de soportes de sustitución disponibles, consulte el vínculo que encontrará más arriba. Los kits de sustitución no incluyen la clave de licencia. La entrega puede tardar entre una y dos semanas (en función de los requisitos de aduanas y el método de envío). Cuando complete el pedido, recibirá un correo electrónico con el número de seguimiento del envío y la información sobre la estimación de entrega.

¿Qué es el programa Microsoft Software Assurance?

Microsoft Software Assurance (SA) le ayuda a obtener el máximo de su inversión en software al combinar el software más reciente con soporte telefónico 24x7, servicios de partners, formación y herramientas de TI. SA solamente está disponible durante los 90 días siguientes a la compra de la licencia OEM de HPE. SA convierte la licencia normal en una por volumen con ventajas que pueden mejorar su ciclo de vida de inversión en el software. Para obtener información adicional, visite microsoft.com/sa.

Puede adquirir SA directamente a HPE Software Licensing Management Services (HPE_SLMS) o en su distribuidor autorizado local de HPE. SA solamente está disponible para la última versión de los productos de Microsoft.

¿Cuáles son mis derechos de cambio a una versión anterior?

Muchos productos de Microsoft incluyen el derecho de utilizar una versión anterior del software en lugar de aquella para la que ha adquirido la licencia. Para obtener información sobre sus derechos de cambio a una versión anterior para un producto de Microsoft, consulte los términos de la licencia de usuario final de su licencia de software de Microsoft. Puede encontrar información adicional sobre sus derechos de cambio a una versión anterior en el sitio web de Microsoft de cada familia de productos microsoft.com/oem/en/licensing/sblicensing/pages/downgrade_rights.aspx.

¿Qué cambios a una versión anterior están disponibles para Windows Server 2016?

Las licencias base de Windows Server 2016 Standard y Datacenter Edition incluirán el kit de cambio a la versión Windows Server 2012 R2 anterior, para cada edición, respectivamente. Con ello, los clientes podrán comprar Windows Server 2016 ahora, ejecutar Windows Server 2012 R2 ahora, y migrar a Windows Server 2016 cuando estén preparados.

Existen otras opciones de cambio a una versión anterior para clientes de HPE en el sitio web de HPE de [soportes y cambios a versiones anteriores de Windows Server](#). Se requiere un resguardo de compra. Los soportes y claves de cambio a una versión anterior se entregan por correo electrónico.

Obtenga más información en hpe.com/servers/ws2016



Regístrese y reciba las actualizaciones



© Copyright 2016 Hewlett Packard Enterprise Development LP. La información incluida en este documento está sujeta a cambios sin previo aviso. Las únicas garantías de los productos y servicios de Hewlett Packard Enterprise figuran en las declaraciones expresas de garantía incluidas en los mismos. Ninguna información contenida en este documento debe interpretarse como una garantía adicional. Hewlett Packard Enterprise no se hará responsable de los errores u omisiones que pudiera contener este documento.

Microsoft, Windows Server y Windows son marcas comerciales registradas o marcas comerciales de Microsoft Corporation en Estados Unidos y/o en otros países. Todas las marcas comerciales de terceros son propiedad de sus respectivos propietarios.

4AA6-8432ESE, noviembre de 2016